



Association l'ECUREUIL
13 rue de Moulins
35150 Piré sur Seiche

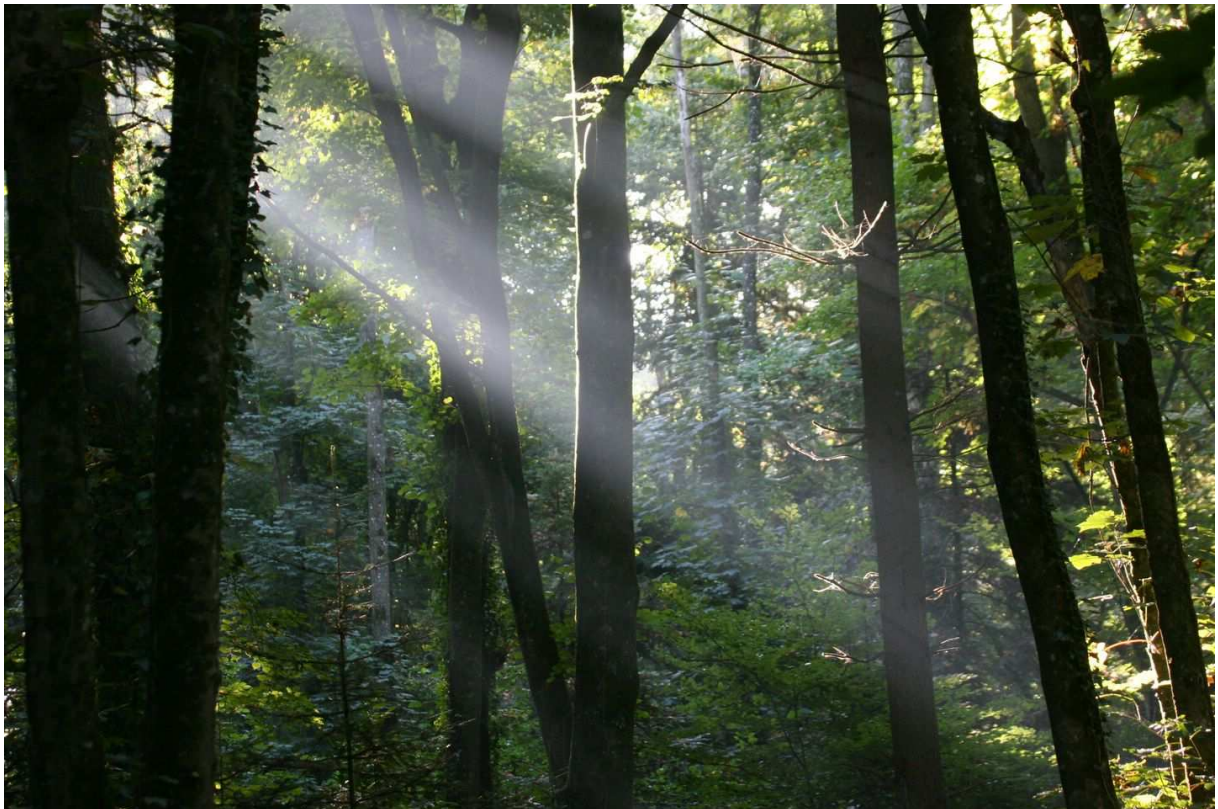
02.99.44.41.81

associationecureuil@yahoo.fr

<http://association-ecureuil.jimdo.com/>

Faune et flore du Parc du château de Piré

Bilan - décembre 2013



Préambule

L'association l'Ecureuil, créée en 1997, utilise depuis de nombreuses années le parc du château de Piré sur Seiche pour ses activités naturalistes. Les premiers recensements réalisés par ses membres ont démontré l'intérêt du site pour la faune et la flore.

Convaincu de la nécessité de mieux connaître leur patrimoine local, les membres de l'association ont décidé de développer des inventaires sur tous les groupes d'espèces animales et végétales.

Le bilan provisoire correspond à l'état des connaissances acquises suite aux recensements réalisés par les naturalistes de l'Ecureuil complétées par des données de Bretagne Vivante, de la LPO, du GRETIA, de P. Alber, mycologue, L. Diard, botaniste, ainsi que des travaux d'études pour le Conseil Général réalisés par le service des ENS du CG35 ainsi que par des bureaux d'études.

Périmètre de l'étude

Le site étudié est constitué d'un parc agricole de 70 hectares entourant un château du XVIIIème siècle. Un tiers de la surface du parc, soit 21 hectares, a été acquis en 1991 par le Conseil Général d'Ille et Vilaine.

La zone étudiée est bordée à l'Est par la route de Boistrudan et à l'Ouest par la Quincampoix.

Le site est composé d'une mosaïque de milieux :

- le château, ses dépendances et ses jardins,
- le boisement,
- les prairies et les vergers,
- les étangs, les mares et les zones humides.

Bilan des connaissances en 2013

En 2013, les inventaires de la faune et la flore ont été réalisés principalement par les membres de l'Ecureuil. Leurs observations sont complétées par des données de P. Alber sur la mycologie, des données fournies par le personnel du CG ainsi que des résultats d'études réalisées par Philippe Fouillet (EFE) et de Yann Coray (CERESA).

Dans le parc ont été inventoriées **1237 espèces** :

- 615 espèces animales
- 622 espèces végétales

dont **21 espèces patrimoniales d'intérêt européen** selon les Directives "Oiseaux" et "Habitats".

règne animal 615 espèces	oiseaux	113 espèces
	mammifères	38 espèces
	batraciens	12 espèces
	reptiles	5 espèces
	poissons	13 espèces
	insectes	365 espèces
	araignées	33 espèces
	crustacés	5 espèces
	myriapodes	5 espèces
	mollusques	20 espèces
	annélides	6 espèces
règne végétal 622 espèces	plantes angiospermes	391 espèces
	plantes gymnospermes	7 espèces
	plantes ptéridophytes	10 espèces
	champignons	214 espèces

Les oiseaux

113 espèces inventoriées dont **11 espèces d'intérêt européen** selon la Directive Oiseaux.

Martin-pêcheur d'Europe (*Alcedo atthis*) : Présent toute l'année sur l'étang et la rivière Quincampoix qui coule en périphérie du parc

Grande aigrette (*Egretta alba*) : Exceptionnel. Un individu est observé sur l'étang en septembre 2007 puis un second dans une prairie périphérique en 2013.



Aigrette garzette (*Egretta garzetta*) : Ce petit héron est occasionnel sur l'étang principal. Au moins 4 observations en période postnuptiale. Sa dernière observation a été réalisée sur l'étang le 4 septembre 2011.

Pic noir (*Dryocopus martius*) : Ce grand pic d'abord occasionnel est devenu régulier dans le bois. Un couple niche dans le parc depuis 2012.



Grande aigrette

pic noir

Pic mar (*Dendrocopos medius*) : Petit pic bigarré. Il a été noté plusieurs fois en période de reproduction. Un chanteur a été noté le 26 février 2012.

Busard Saint-Martin (*Circus cyaneus*) : Occasionnel. Ce rapace a été observé à 4 reprises volant au dessus des prairies en période postnuptiale ou en hiver.

Cigogne blanche (*Ciconia ciconia*) : Exceptionnel. 2 individus sont observés dans une des prairies du parc en septembre 1994. Ces animaux avaient été bagués en Normandie. Un autre individu bagué est noté en mai 2009 à un kilomètre du parc. Il stationne une dizaine de jours sur la commune.



bondrée apivore

Bondrée apivore (*Pernis apivorus*) : Deux observations d'individus en vol au dessus du parc. La dernière a eu lieu le 13 juillet 2013.

Héron pourpré (*Ardea purpurea*) : Exceptionnel. Un juvénile volant est observé dans la lagune le 13 août 2012.

Balbusard pêcheur (*Pandion haliaetus*) : Exceptionnel. Un individu est vu sur l'étang en septembre 2000.

Alouette lulu (*Lullula arborea*) : Occasionnel. Un mâle chante le 1^{er} novembre 2013 dans une prairie.

Le suivi régulier sur le site permet d'avoir une bonne connaissance sur l'avifaune fréquentant le parc. Plus de 600 observations intéressantes ont été relevées.

Dans les boisements, la reproduction du **pic épeiche** (*Dendrocopos major*), du **pic épeichette** (*Dendrocopos minor*), de la **sitelle torchepot** (*Sitta europaea*), de la **tourterelle des bois** (*Streptopelia turtur*), du **grimpereau des jardins** (*Certhia brachydactyla*), de la **fauvette à tête noire** (*Sylvia atricapilla*), du **roitelet huppé** (*Regulus regulus*) ainsi que des mésanges est régulière. L'**épervier d'Europe** (*Accipiter nisus*), le **hibou moyen-duc** (*Asio otus*), la **chouette hulotte** (*Strix aluco*) se reproduisent également mais recherchent les secteurs les plus tranquilles du parc. La **buse variable** (*Buteo buteo*) et le **pic noir** (*Dryocopus martius*) ont niché en 2013.

Certaines espèces semblent avoir disparu depuis plusieurs années. Le **corbeau freux** (*Corvus frugilegus*) qui a atteint un maximum de 96 couples nicheurs en 2002 ne se reproduit plus dans le parc. Le **bouvreuil pivoine** (*Pyrrhula pyrrhula*) n'a pas été contacté depuis 1991.

En période hivernale, le **roitelet huppé** (*Regulus regulus*), le **roitelet triple-bandeau** (*Regulus ignicapillus*), le **grosbec cassenois** (*Coccothraustes coccothraustes*), la **bécasse des bois** (*Scolopax rusticola*) séjournent dans le parc.

Des groupes de **pinsons du nord** (*Fringilla montifringilla*) et de **bec-croisés des sapins** (*Loxia curvirostra*) sont contactés, en 2013 pour le premier et 2011 pour le second.

Sur l'étang, on observe fréquemment le **héron cendré** (*Ardea cinerea*) et le **grand cormoran** (*Phalacrocorax carbo*). L'**oie cendrée** (*Anser anser*), le **canard chipeau** (*Anas strepera*), le **canard pilet** (*Anas penelope*), la **sarcelle d'hiver** (*Anax crecca*), le **fuligule milouin** (*Aythya ferina*), le **chevalier culblanc** (*Tringa ochrorus*) y sont plus occasionnels en période migratoire ou hivernale.

Certains oiseaux migrateurs séjournent quelques semaines sur l'étang. Un **râle d'eau** (*Rallus aquaticus*) a stationné dans la lagune du 14 septembre au 11 octobre 2003.

Parmi les espèces nicheuses sur l'étang, certaines sont peu communes. La reproduction du **grèbe huppé** (*Podiceps cristatus*) y a été notée deux fois, en 1997 et en 2006. Celle du **grèbe castagneux** (*Tachybaptus ruficollis*) en 1993 et en 2004. On note une baisse des effectifs nicheurs avec l'augmentation des activités humaines sur ou autour de l'étang.

Dans les prairies, les **grives litornes** (*Turdus pilaris*) et **mauvis** (*Turdus iliacus*) hivernent régulièrement sous les pommiers. C'est aussi dans les vergers, que la **chevêche d'Athéna** (*Athene noctua*) est entendue sans donner une preuve de reproduction malgré la pose d'un nichoir.

Des **cailles de blés** (*Coturnix coturnix*) chanteuses sont notées en 1997 et 1998. Il n'y a cependant pas d'autres indices de reproduction.

Les observations concernant la **huppe fasciée** (*Upupa epops*), le **traquet motteux** (*Oenanthe oenanthe*) et le **faucou hobereau** (**faucou hobereau** (*Falco subbuteo*)) concernent des oiseaux migrateurs.

Les haies accueillent aussi des migrateurs lors de leurs passages : le **pouillot fitis** (*Phylloscopus trochilus*), la **fauvette des jardins** (*Sylvia borin*), la **fauvette grisette** (*Sylvia*

communis), l'hypolaïs polyglotte (*Hypolaïs polyglotta*), le gobemouche noir (*Ficedula hypoleuca*) et le gobemouche gris (*Muscicapa striata*). Le tarin des aulnes (*Carduelis spinus*) y est plus régulier notamment dans les aulnes en période hivernale.

Le château est principalement occupé par le choucas des tours (*Corvus monedula*), mais aussi l'effraie des clochers (*Tyto alba*), le rougequeue noir (*Phoenicurus ochruros*), la bergeronnette grise (*Motacilla alba*).

Liste des oiseaux recensés dans le parc du château de Piré

ordre	famille	oiseaux			milieu
		nom usuel	non scientifique	statut	
Podicipitiformes	Podicipédidés	grèbe huppé	<i>Podiceps cristatus</i>	occasionnel	étang
		grèbe castagneux	<i>Tachybaptus ruficollis</i>	occasionnel	étang
Pélécaniformes	Phalacrocoracidae	grand cormoran	<i>Phalacrocorax carbo</i>	occasionnel	étang
Ciconiiformes	Ardéidés	aigrette garzette	<i>Egretta garzetta</i>	occasionnel	étang
		grande aigrette	<i>Casmerodius alba</i>	exceptionnel	étang
		héron cendré	<i>Ardea cinerea</i>	régulier	étang
		héron pourpré	<i>Ardea purpurea</i>	exceptionnel	étang
Anseriformes	Anatidés	cigogne blanche	<i>Ciconia ciconia</i>	exceptionnel	prairies
		cygne tuberculé	<i>Cygnus olor</i>	exceptionnel	étang
		oie cendrée	<i>Anser anser</i>	occasionnel	
		canard colvert	<i>Anas platyrhynchos</i>	régulier	étang
		sarcelle d'hiver	<i>Anas crecca</i>	occasionnel	étang
		canard chipeau	<i>Anas strepera</i>	occasionnel	étang
		canard siffleur	<i>Anas penelope</i>	occasionnel	étang
		canard pilet	<i>Anas acuta</i>	occasionnel	étang
		canard souchet	<i>Anas clypeata</i>	occasionnel	étang
		fuligule morillon	<i>Aythya fuligula</i>	occasionnel	étang
Falconiformes	Accipitridés	épervier d'Europe	<i>Accipiter nisus</i>	régulier	boisement
		busard Saint-Martin	<i>Circus cyaneus</i>	occasionnel	prairies
		bondrée apivore	<i>Pernis apivorus</i>	occasionnel	
		buse variable	<i>Buteo buteo</i>	régulier	boisement
	Pandionidés	balbuzard pêcheur	<i>Pandion haliaetus</i>	exceptionnel	étang
	Falconidés	faucon crécerelle	<i>Falco tinnunculus</i>	régulier	prairies
faucon hobereau		<i>Falco subbuteo</i>	occasionnel	boisement	
Galliformes	Phasianidés	faisan de Colchide	<i>Phasianus colchicus</i>	occasionnel	boisement
		caille des blés	<i>Coturnix coturnix</i>	occasionnel	prairies
Gruiformes	Rallidés	gallinule poule d'eau	<i>Gallinula chloropus</i>	régulier	étang
		foule macroule	<i>Fulica atra</i>	régulier	étang
		râle d'eau	<i>Rallus aquaticus</i>	exceptionnel	étang
Charadriiformes	Charadriidés	vanneau huppé	<i>Vanellus vanellus</i>	occasionnel	prairies
		pluvier doré	<i>Pluvialis apricaria</i>	occasionnel	prairies
	Scolopacidés	bécassine des marais	<i>Gallinago gallinago</i>	régulier	étang
		bécasse des bois	<i>Scolopax rusticola</i>	occasionnel	étang
		courlis cendré	<i>Numenius arquata</i>	occasionnel	étang
		chevalier culblanc	<i>Tringa ochropus</i>	occasionnel	étang
chevalier guignette	<i>Actitis hypoleucos</i>	occasionnel	étang		

Charadriiformes	Laridés	mouette rieuse	<i>Larus ridibundus</i>	régulier	étang
		goéland brun	<i>Larus fuscus</i>	occasionnel	étang
		goéland argenté	<i>Larus argentatus</i>	occasionnel	étang
Columbiformes	Columbidés	pigeon ramier	<i>Columba palumbus</i>	régulier	boisement
		pigeon colombin	<i>Columba oenas</i>	occasionnel	boisement
Columbiformes (suite)	Columbidés (suite)	pigeon biset	<i>Columba livia</i>	régulier	château
		tourterelle turque	<i>Streptopelia turtur</i>	régulier	château
		tourterelle des bois	<i>Streptopelia decaocto</i>	régulier	boisement
Cuculiformes	Cuculidés	coucou gris	<i>Cuculus canorus</i>	régulier	
Strigiformes	Tytonidés	effraie des clochers	<i>Tyto alba</i>	régulier	château
	Strigidés	hibou moyen-duc	<i>Asio otus</i>	régulier	boisement
		chouette hulotte	<i>Strix aluco</i>	régulier	boisement
		chevêche d'Athéna	<i>Athene noctua</i>	occasionnel	prairies
Apodiformes	Apodidés	martinet noir	<i>Apus apus</i>	régulier	
Coraciiformes	Alcédinidés	martin-pêcheur d'Europe	<i>Alcedo Atthis</i>	régulier	étang
	Upupidés	huppe fasciée	<i>Upupa epops</i>	occasionnel	haies
Piciformes	Picidés	pic vert	<i>Picus viridis</i>	régulier	boisement
		pic noir	<i>Dryocopus martius</i>	occasionnel	boisement
		pic mar	<i>Dendrocopos medius</i>	occasionnel	boisement
		pic épeiche	<i>Dendrocopos major</i>	régulier	boisement
		pic épeichette	<i>Dendrocopos minor</i>	régulier	boisement
Passériformes	Alaudidés	alouette des champs	<i>Alauda arvensis</i>	régulier	prairies
		alouette lulu	<i>Lullula arborea</i>	occasionnel	champ en périphérie
	Hirundinidés	hirondelle de rivage	<i>Riparia riparia</i>	occasionnel	étang
		hirondelle rustique	<i>Hirundo rustica</i>	régulier	étang
		hirondelle de fenêtre	<i>Delichon urbica</i>	régulier	étang
	Motacillidés	pipit farlouse	<i>Anthus pratensis</i>	régulier	prairies
		bergeronnette grise	<i>Motacilla alba</i>	régulier	étang
		bergeronnette des ruisseaux	<i>Motacilla cinerea</i>	occasionnel	étang
	Troglodytidés	troglodyte mignon	<i>Troglodytes troglodytes</i>	régulier	boisement
	Prunellidés	accenteur mouchet	<i>Prunella collaris</i>	régulier	boisement
	Turdidés	rouge-gorge familier	<i>Erithacus rubecula</i>	régulier	boisement
		rougequeue noir	<i>Phoenicurus ochruros</i>	occasionnel	château
		tarier pâtre	<i>Saxicola torquata</i>	occasionnel	prairies
		traquet motteux	<i>Oenanthe oenanthe</i>	occasionnel	prairies
		merle noir	<i>Turdus merula</i>	régulier	boisement
		grive litorne	<i>Turdus pilaris</i>	régulier	prairies
		grive mauvis	<i>Turdus iliacus</i>	régulier	prairies
grive musicienne		<i>Turdus philomelos</i>	régulier	boisement	
grive draine		<i>Turdus viscivorus</i>	régulier	prairies	
Sylviidés	fauvette à tête noire	<i>Sylvia atricapilla</i>	régulier	boisement	
	fauvette grisette	<i>Sylvia communis</i>	occasionnel	haies	
	fauvette des jardins	<i>Sylvia borin</i>	occasionnel	boisement	

Passériformes (suite)	Sylviidés (suite)	hypolaïs polyglotte	<i>Hippolais polyglotta</i>	occasionnel	haies
		pouillot véloce	<i>Phylloscopus collybita</i>	régulier	boisement
		pouillot fitis	<i>Phylloscopus trochilus</i>	occasionnel	boisement
		roitelet triple-bandeau	<i>Regulus ignicapillus</i>	régulier	boisement
		roitelet huppé	<i>Regulus regulus</i>	régulier	boisement
	Muscicapidés	gobemouche gris	<i>Muscicapa striata</i>	occasionnel	prairies
		gobemouche noir	<i>Ficedula hypoleuca</i>	occasionnel	haies
	Aegithalidés	mésange à longue queue	<i>Aegithalos caudatus</i>	régulier	boisement
	Paridés	mésange nonnette	<i>Parus palustris</i>	régulier	boisement
		mésange bleue	<i>Parus caeruleus</i>	régulier	boisement
		mésange charbonnière	<i>Parus major</i>	régulier	boisement
		mésange noire	<i>Parus ater</i>	régulier	boisement
		mésange huppé	<i>Parus cristatus</i>	occasionnel	boisement
	Sittidés	sittelle torchepot	<i>Sitta europaea</i>	régulier	boisement
	Certhiidés	grimpereau des jardins	<i>Certhia brachydactyla</i>	régulier	boisement
	Corvidés	geai des chênes	<i>Garrulus glandarius</i>	régulier	boisement
		pie bavarde	<i>Pica pica</i>	régulier	prairies
		corneille noire	<i>Corvus corone</i>	régulier	prairies
		corbeau freux	<i>Corvus frugilegus</i>	régulier	château
		choucas des tours	<i>Corvus monedula</i>	régulier	château
	Sturnidés	étourneau sansonnet	<i>Sturnus vulgaris</i>	régulier	boisement
	Passéridés	moineau domestique	<i>Passer domesticus</i>	régulier	château
		moineau friquet	<i>Passer montanus</i>	occasionnel	château
	Fringillidés	pinson des arbres	<i>Fringilla coelebs</i>	régulier	boisement
		pinson du nord	<i>Fringilla montifringilla</i>	occasionnel	boisement
		tarin des aulnes	<i>Carduelis spinus</i>	occasionnel	boisement
		verdier d'Europe	<i>Carduelis chloris</i>	régulier	boisement
		chardonneret élégant	<i>Carduelis carduelis</i>	régulier	boisement
		linotte mélodieuse	<i>Acanthis cannabina</i>	occasionnel	boisement
		bouvreuil pivoine	<i>Pyrrhula pyrrhula</i>	occasionnel	haies
		grosbec cassenoiaux	<i>Coccothraustes coccothraustes</i>	exceptionnel	boisement
		bec croisé des sapins	<i>Loxia curvirostra</i>	exceptionnel	boisement
		Embérizidés	bruant zizi	<i>Emberiza cirius</i>	régulier

Les mammifères

38 espèces inventoriées dont **4 espèces d'intérêt européen** (Directive "Habitats"). Il n'y a que des chauves-souris à être reprises dans l'annexe 2 de la Directive "Habitats".

Barbastelle d'Europe (*Barbastella barbastellus*) : chauve-souris forestière présente toute

l'année. Elle se reproduit dans les arbres dans le parc.



barbastelle



petit rhinolophe

Petit rhinolophe (*Rhinolophus hipposideros*) : Petite chauve-souris vivant dans les bâtiments. 3 individus sont observés dans les dépendances du château. Cette petite population a été retrouvée en 2013 dans le bâtiment des pompes. Le bâtiment est aménagé pour conserver l'espèce dans le parc.

Murin de Bechstein (*Myotis bechsteinii*) : Chauve-souris forestière assez rare en Bretagne. L'espèce est toutefois notée 13 fois dans le parc.

Grand murin (*Myotis myotis*) : La plus grande chauve-souris présente en Bretagne. Une seule observation dans le parc en période hivernale pour cette espèce en déclin.

La majorité des mammifères recensés dans le parc sont sédentaires. Ils ont pour la plupart une activité nocturne. Ils passent donc facilement inaperçus. C'est le cas des chauves-souris dont on recense 12 espèces sur les 21 présentes en Bretagne. Beaucoup vivent dans les arbres comme le **murin de Daubenton (*Myotis daubentonii*)**, l'**oreillard roux (*Plecotus auritus*)** et le **murin de Natterer (*Myotis nattereri*)**. La **noctule commune (*Nyctalus noctula*)** la chauve-souris la plus rare sur le site n'a été observée qu'une seule fois en août 2008.

L'**écureuil roux (*Sciurus vulgaris*)** est une autre espèce arboricole présente toute l'année dans le parc. Elle est même devenue le symbole de l'association.

L'ordre des rongeurs est très présent dans le parc avec notamment des forestiers comme le **campagnol roussâtre (*Clethrionomys glareolus*)** ou des aquatiques comme le **ragondin (*Myocastor coypus*)** et le **campagnol amphibie (*Arvicola sapidus*)**. Ce dernier, dont les traces de présence ont été observées en 2013, est une découverte pour le site.

Les grands ongulés, le **chevreuil (*Capreolus capreolus*)** et le **sanglier (*Sus scrofa*)** sont notés de plus en plus fréquemment ces dernières années dans les zones non utilisées par le public.

liste des mammifères du parc du château de Piré

Mammifères						
ordre	famille	nom usuel	nom scientifique	milieux	repro	
Insectivores	Erinacéidés	hérisson d'Europe	<i>Erinaceus europaeus</i>	prairies	oui	
	Talpédés	taupe	<i>Talpa europaea</i>	prairies	oui	
	Soricidés	musaraigne couronnée	<i>Sorex coronatus</i>		boisements	oui
		musaraigne pygmée	<i>Sorex minutus</i>		boisements	oui
		muraraigne musette	<i>Crocidura russula</i>		prairies	oui
Chiroptères	Rhinolophidés	petit rhinolophe	<i>Rhinolophus hipposideros</i>	château		

Chiroptères (suite)	Vespertilionidés	grand murin	<i>Myotis myotis</i>	ponts	
		murin de Bechstein	<i>Myotis bechsteinii</i>	boisements	
		murin de Daubenton	<i>Myotis daubentonii</i>	boisements	oui
		murin de Natterer	<i>Myotis nattereri</i>	boisements	oui
		murin à moustaches	<i>Myotis mystacinus</i>	boisements	
		barbastelle	<i>Barbastella barbastellus</i>	boisements	oui
		noctule commune	<i>Nyctalus noctula</i>	boisements	
		pipistrelle commune	<i>Pipistrellus pipistrellus</i>	château	oui
		pipistrelle de Kuhl	<i>Pipistrellus kuhlii</i>	château	oui
		sérotine commune	<i>Eptesicus serotinus</i>	château	oui
		oreillard gris	<i>Plecotus austriacus</i>	château	oui
		oreillard roux	<i>Plecotus auritus</i>	boisements	oui
Carnivores	Canidés	renard roux	<i>Vulpes vulpes</i>	boisements	
	Mustelidés	blaireau	<i>Meles meles</i>	boisements	
		belette	<i>Mustela nivalis</i>	boisements	
		fouine	<i>Martes foina</i>	château	oui
Artiodactyles	Cervidés	chevreuil	<i>Capreolus capreolus</i>	boisements	
	Suidés	sanglier	<i>Sus scrofa</i>	boisements	
Rongeurs	Sciuridés	écureuil roux	<i>Sciurus vulgaris</i>	boisements	oui
	Cricétidés	campagnol roussâtre	<i>Clethrionomys glareolus</i>	boisements	oui
		campagnol agreste	<i>Microtus agrestis</i>	haies	oui
		campagnol des champs	<i>Microtus arvalis</i>	prairies	oui
		campagnol souterrain	<i>Pytimys subterraneus</i>	prairies	oui
		Campagnol amphibie	<i>Arvicola sapidus</i>	Zones humides	
		rat musqué	<i>Ondatra zibethicus</i>	étangs	
		Muridés	mulot sylvestre	<i>Apodemus sylvaticus</i>	boisements
	rat des moissons		<i>Micromys minutus</i>	prairies	
	souris domestique		<i>Mus musculus</i>	château	oui
	rat surmulot		<i>Rattus norvegicus</i>	boisements	oui
	Myocastoridés	ragondin	<i>Myocastor coypus</i>	étangs	oui
Lagomorphes	Léporidés	lapin de garenne	<i>Oryctolagus cuniculus</i>	boisements	oui
		lièvre brun	<i>Lepus europaeus</i>	prairies	

Les batraciens

12 espèces recensées dont **1 espèce d'intérêt européen** selon la Directive "Habitats".

Triton crêté (*Triturus cristatus*) : Ce grand triton est peu commun sur le site. Toutefois, ces dernières années on note une augmentation régulière des effectifs reproducteurs dans les plans d'eau.

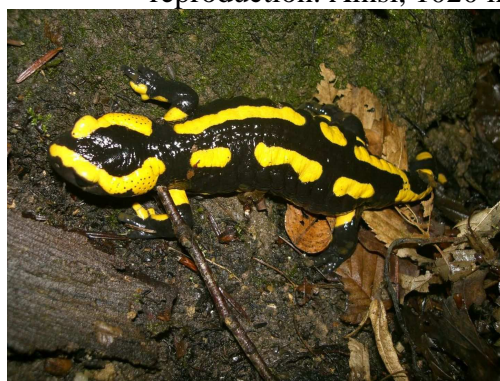


triton crêté

Les batraciens sont composés de 2 grands groupes : les urodèles et les anoures.

- les urodèles sont représentés par les tritons et la **salamandre terrestre** (*Salamandra salamandra*). Cette dernière est une espèce forestière présente toute l'année dans les zones boisées se reproduisant dans les douves et les mares.
- les anoures sont représentés par les grenouilles, les crapauds et la **rainette arboricole** (*Hyla arborea*). La rainette est contactée principalement lorsque les mâles chantent en avril et mai.

Les effectifs du crapaud commun peuvent être importants en période de reproduction. Ainsi, 1020 individus sont observés le 13 mars 2009 dans l'étang.



salamandre



rainette

liste des batraciens du parc du château de Piré

batraciens					
ordre	famille	nom usuel	non scientifique	milieux	repro
Urodèles	Salamandridés	salamandre tachetée	<i>Salamandra salamandra</i>	douves	oui
		tritron crêté	<i>Triturus cristatus</i>	lagune, mares	oui
		tritron marbré	<i>Triturus marmoratus</i>	lagune, mares	oui
		tritron alpestre	<i>Ichthyosaura alpestris</i>	lagune, mares	
		tritron palmé	<i>Lissotriton helveticus</i>	lagune, mares	oui
Anoures	Bufonidés	crapaud commun	<i>Bufo bufo</i>	étang	oui
	Alytidés	Alyte accoucheur	<i>Alytes obstetricans</i>	mare	Oui
	Hylidés	rainette arboricole	<i>Hyla arborea</i>	étang	oui
	Ranidés	grenouille agile	<i>Rana dalmatina</i>	étang	oui
		grenouille verte	<i>Rana esculenta</i>	étang	oui
		grenouille de Lesson	<i>Rana lessonae</i>	étang	
grenouille rieuse		<i>Rana ridibunda</i>	étang	oui	

Les reptiles

5 espèces recensées : 2 serpents et 3 lézards.

Les serpents, la **vipère péliade** (*Vipera berus*) et la **couleuvre à collier** (*Natrix natrix*) sont sédentaires sur le site. La vipère fréquente plutôt les talus. La couleuvre utilise les zones humides.

Les lézards, le **lézard vert** (*Lacerta bilineata*) et le **lézard des murailles** (*Podarcis muralis*) sont visibles sur les zones exposées au soleil. La deuxième espèce est très présente autour du château. **L'orvet** (*Anguis fragilis*), très discret, vit dans les talus et les boisements.



lézard vert



orvet

Des recherches complémentaires sont à effectuer sur les reptiles notamment sur les serpents. Il est probable que d'autres couleuvres soient présentes dans le parc.

Liste des reptiles du parc du château de Piré

reptiles					
ordre	famille	nom usuel	non scientifique	milieu	repro
Lacertiliens	Lacertidés	lézard vert	<i>Lacerta bilineata</i>	haies	
		lézard des murailles	<i>Podarcis muralis</i>	château	oui
	Anguidés	orvet	<i>Anguis fragilis</i>	haies	oui
Ophidiens	Colubridés	couleuvre à collier	<i>Natrix natrix</i>	lagune	oui
	Vipéridés	vipère péliade	<i>Vipera berus</i>	haies	oui

Les poissons

13 espèces recensées dont **1 espèce d'intérêt européen** (Directive "Habitats").

Chabot (*Cottus gobio*) : Ce poisson protégé est discret du fait de ses mœurs nocturnes. Présent dans la Quincampoix, en limite du parc, il vit caché sous les pierres.

On note la présence du **brochet (*Esox lucius*)**, de l'**anguille (*Anguilla anguilla*)** et de l'**épinochette (*Pygastus pungitius*)**.



chabot

Liste des poissons du parc du château de Piré

poissons					
ordre	famille	nom usuel	non scientifique	milieu	repro
Salmoniformes	Salmonidés	truite arc en ciel	<i>Salmo gairdneri</i>	rivière	
Esociformes	Esocidés	brochet	<i>Esox lucius</i>	étang	
Cypriniformes	Cyprinidés	gardon	<i>Rutilus rutilus</i>	étang	oui
		carpe commune	<i>Cyprinus carpio</i>	étang	oui
		tanche	<i>Tinca tinca</i>	étang	oui
Cobitidés	Cobitidés	loche franche	<i>Nemacheilus barbatulus</i>	rivière	oui

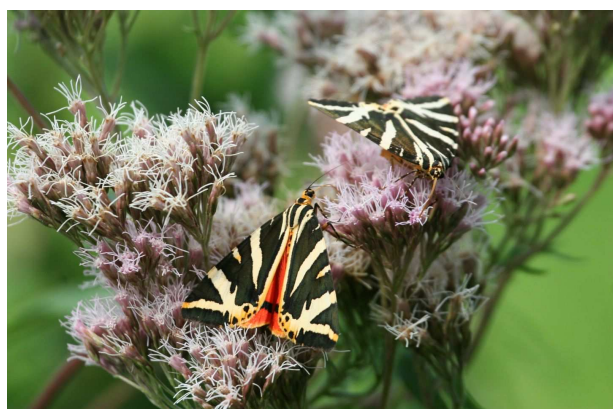
Perciformes	Percidés	perche commune	<i>Perca fluviatilis</i>	étang	oui
		sandre doré	<i>Sander lucioperca</i>	étang	
	Centrarchidés	perche soleil	<i>Lepomis gibbosus</i>	étang	oui
Scorpaeniformes	Cottidés	chabot commun	<i>Cottus gobio</i>	rivière	oui
Gastéroteiformes	Gastérostéidés	épinochette	<i>Pygasterius pungitius</i>	mare, rivière	oui
Anguilliformes	Anguillidés	anguille d'Europe	<i>Anguilla anguilla</i>	rivière, étang	

Les insectes

366 espèces recensées dont **4 espèces d'intérêt européen** selon la Directive "Habitats".

Agrion de Mercure (*Coenagrion mercuriale*) : Cette petite libellule des cours d'eau rapides a été découverte par Yann Corlay en 2013 dans une zone humide du nord-ouest du parc.

Écaille chinée (*Euplagia quadripunctaria*) : Ce papillon nocturne vole aussi bien le jour que la nuit. Il est observé sur les chardons, les épilobes ou les orties.



écaille chinée



grand capricorne

Lucane cerf-volant (*Lucanus cervus*) : Coléoptère facilement reconnaissable avec ses impressionnantes mandibules très développées chez le mâle. Il vit dans les cavités des vieux arbres et dans les troncs morts. Adulte, il a une activité nocturne.

Grand capricorne (*Cerambyx cerdo*) : Ce grand coléoptère longicorne est peu fréquent. Sa présence est notée dans les vieux chênes notamment dans sa phase larvaire.

Les grands groupes d'insectes sont présents dans les différents milieux du parc :

- les papillons nocturnes (Lépidoptères Hétérocères) : 95 espèces
- les scarabées (Coléoptères) : 81 espèces
- les libellules (Odonates) : 34 espèces
- les mouches (Diptères) : 34 espèces
- les papillons diurnes (Lépidoptères Rhopalocères) : 30 espèces
- les guêpes et abeilles (Hyménoptères) : 26 espèces
- les criquets et sauterelles (Orthoptères) : 25 espèces
- les punaises (Hétéroptères) : 18 espèces
- les pucerons et cicadelles (Homoptères) : 11 espèces

Le fait majeur sur les insectes en 2013 est la découverte de l'agrion de Mercure. Les travaux de Yann Corlay et de Philippe Fouillet sur les Odonates, les Orthoptères et les Coléoptères ont permis d'ajouter 67 nouvelles espèces à la liste des insectes.

Liste des insectes du parc du château de Piré

ordre	famille	espèce	nom scientifique	milieu
Ephéméroptères	Ephéméridés		<i>Ephemera vulgata</i>	étang
		mouche de mai	<i>Ephemera danica</i>	ruisseau
	Ephémérellidés		<i>Serratella ignita</i>	ruisseau
Odonates	Caloptérygides	caloptéryx éclatant	<i>Calopteryx splendens</i>	ruisseau
		caloptéryx vierge	<i>Calopteryx virgo</i>	ruisseau
	Platycnémidés	agrion orangé	<i>Platycnemis acutipennis</i>	étang
		agrion à larges pattes = pennipatte bleuâtre	<i>Platycnemis pennipes</i>	étang
	Coenagrionidés	agrion de Vander Linden = agrion à longs	<i>Erythromma lindenii</i> = <i>Coenagrion lindenii</i> = <i>Cercion Lindennii</i>	étang, ruisseau
		agrion délicat	<i>Ceriagrion tenellum</i> = <i>Coenagrion tenellum</i>	lagune, étang
		agrion mignon	<i>Coenagrion scitulum</i>	étang, mares
		agrion jouvencelle	<i>Coenagrion puella</i>	lagune, étang
		agrion de mercure	<i>Coenagrion mercuriale</i>	ruisseau
		agrion porte-coupe	<i>Enallagma cyathigerum</i>	lagune, étang
		naïade au corps vert	<i>Erythromma viridulum</i>	étang
		naïade à yeux rouges	<i>Erythromma najas</i>	étang
		agrion élégant	<i>Ischnura elegans</i>	lagune, étang
		agrion nain	<i>Ischnura pumilio</i>	lagune
		petite nymphe au corps de feu	<i>Pyrrhosoma nymphula</i>	étang
		Lestidés	leste vert	<i>Calcholestes viridis</i> = <i>Lestes viridis</i>
	leste verdoyant		<i>Lestes virens</i>	étang
	leste dryade		<i>Lestes dryas</i>	étang
	leste brun		<i>Sympecma fusca</i>	mare
	Aeshnidés	aeschna bleue	<i>Aeshna cyanea</i>	lisière
		aeschna mixte	<i>Aeshna mixta</i>	étang
		anax empereur	<i>Anax imperator</i>	étang
	Gomphidés	gomphe gentil	<i>Gomphus pulchellus</i>	lagune, étang
	Corduliidés	cordulie métallique	<i>Somatochlora metallica</i>	mare
	Libellulidés	libellule fauve	<i>Libellula fulva</i>	étang
		libellule déprimée	<i>Libellula depressa</i>	étang
		libellule à quatre taches	<i>Libellula quadrimaculata</i>	étang, lagune
		orthétrum réticulé	<i>Orthetrum cancellatum</i>	étang
		orthétrum bleuissant	<i>Orthetrum coerulescens</i>	lagune
		orthétrum brun	<i>Orthetrum brunneum</i>	étang
		libellule écarlate = crocothemis écarlate	<i>Crocothemis erythrea</i>	étang

Odonates (suite)	Libellulidés (suite)	sympétrum sanguin	<i>Sympetrum sanguineum</i>	lagune	
		sympétrum fascié	<i>Sympetrum striolatum</i>	étang	
		sympétrum méridional	<i>Sympetrum meridionale</i>	lagune, mares	
Orthoptères	Phaneroptéridés	phanéroptère méridional	<i>Phaneroptera nana</i>	boisement	
		leptophye ponctuée	<i>Leptophyes punctatissima</i>	boisement	
	Meconemidés	méconème tambourinaire	<i>Meconema thalassinum</i>	boisement	
		méconème fragile	<i>Meconema meridionale</i>	boisement	
	Conocéphalidés	conocéphale bigarré	<i>Conocephalus fuscus</i>	prairies	
		conocéphale des roseaux	<i>Conocephalus dorsalis</i>	lagune	
	Tettigoniidés	grande sauterelle verte	<i>Tettigonia viridissima</i>	prairies	
		decticelle cendrée	<i>Pholidoptera griseoptera</i>	prairies	
		decticelle bariolée	<i>Metrioptera roeselii = Roeseliana roeselii</i>	lagune, prairies	
		decticelle carroyée	<i>Tessellana tessellata</i>	prairies	
	Gryllidés	grillon champêtre	<i>Gryllus campestris</i>	prairies	
		grillon des bois	<i>Nemobius sylvestris</i>	prairies	
		grillon d'Italie = grillon transparent	<i>Oecanthus pellucens</i>	haies	
	Tétrigidés	tétrix des vasières	<i>Tetrix ceperoi</i>	lagune	
		tétrix des clairières = t. commun	<i>Tetrix undulata</i>	clairière	
	Acrididés	oedipode turquoise	<i>Oedipoda caerulescens</i>	chemins	
		criquet ensanglanté	<i>Stetophyma grossum</i>	lagune	
		criquet noir-ébène	<i>Omocestus rufipes</i>	étang	
		gomphère roux	<i>Gomphocerippus rufus</i>	lisière	
		criquet des pâtures	<i>Chorthippus parallelus = Pseudochorthippus parallelus</i>	prairies	
		criquet duettiste	<i>Chorthippus brunneus</i>	prairies	
		criquet marginé	<i>Chorthippus albomarginatus</i>	lagune, clairière	
		criquet mélodieux	<i>Chorthippus biguttulus</i>	prairies	
		criquet des ajoncs	<i>Chorthippus binotatus</i>	lande	
		criquet des mouillères	<i>Euchorthippus declivus</i>	prairies	
	Mantoptères	Mantidés	mante religieuse	<i>Mantis religiosa</i>	prairies
	Dermaptères	Forficulidés	forficule commun	<i>Forficula auricularia</i>	boisement
	Dictyoptères	Blatellidés	cafard pâle	<i>Ectobius pallidus</i>	haies
	Hétéroptères	Pentatomidés	punaise à pattes rousses	<i>Pentatoma rufipes</i>	boisement végétation
			punaise verte des bois	<i>Palomena prasina</i>	

Hétéroptères (suite)	Pentatomidés (suite)	punaise à pattes rouges	<i>Carpocoris purpureipennis</i>	végétation
		punaise rayée = p. arlequin = pentatome rayé	<i>Graphosoma lineatum</i>	prairies
		punaise des baies	<i>Dolycoris baccarum</i>	prairies
		punaise du chou	<i>Eurydema oleracea</i>	lagune
		punaise nébuleuse	<i>Rhaphigaster nebulosa</i>	haies
	Pyrrhocoridés	gendarme	<i>Pyrrhocoris apterus</i>	boisement
	Nabidés		<i>Himacerus apterus</i>	haies
	Lygaeides		<i>Trapezonotus ullrichi</i>	boisement
	Scutelleridés	punaise des céréales	<i>Eurygaster testudinaria</i>	lagune
	Coréidés	corée marginée	<i>Coreus marginatus</i>	prairies
	Népidés	nèpe cendrée	<i>Nepa cirenea</i>	étang, mare
	Gerridés	aquarius commun	<i>Aquarius najas</i>	étang, mare
		gerris lacustre	<i>Gerris lacustris</i>	étang
	Corixidés	corise ponctuée	<i>Corixa punctata</i>	étang, mare
	Notonectidés	notonecte maculée	<i>Notonecta maculata</i>	étang
			<i>Notonecta obliqua</i>	étang
Homoptères	Cercopoidés	cercope sanguinolent	<i>Cercopis vulnerata</i>	boisement
	Cicadelloidés	cicadelle verte	<i>Cicadella viridis</i>	prairies
		cicadelle de l'ortie	<i>Eupteryx urticae</i>	prairies
	Issidés	cigale bossue	<i>Issus coleoptratus</i>	boisement
	Aphididés	puceron cendré du pommier	<i>Dysaphis plantaginea</i>	verger
		puceron vert du pommier	<i>Aphis pomi</i>	verger
		puceron du sureau	<i>Aphis sambuci</i>	haies
		puceron des viornes	<i>Aphis viburni</i>	haies
		puceron vert du prunier	<i>Brachycaudatus helichrysi</i>	haies
		puceron noir du cerisier	<i>Myzus cerasi</i>	haies
puceron vert du rosier		<i>Macrosiphum rosae</i>	haies	
Lépidoptères nocturnes (Hétérocères)	Hépiidés	louvette = petite hépiale du houblon	<i>Korscheltellus lupulinus = Pharmacis lupulina</i>	végétation
		sylvine	<i>Triodia sylvina</i>	végétation
	Adelidés		<i>Adela reaumurella</i>	boisement
		coquille d'or	<i>Adela degeerella</i>	boisement
	Tinéidés	mite des tapis	<i>Trichophaga tapetzella</i>	pelotes réjection
	Yponomeutidés	yponomeute du cerisier	<i>Yponomeuta padella</i>	haies
	Carcinidae	oecophore rosé = phibalocère du hêtre	<i>Carcina quercana</i>	boisement
	Oecophoridés	mite brune	<i>Hofmannophila pseudospretella</i>	château
	Géléchiidés	lite noire	<i>Recurvaria leucatella</i>	végétation
	Choreutidae		<i>Anthophila fabriciana</i>	végétation

Lépidoptères nocturnes (suite) -	Tortricidés	euxanthie du chardon	<i>Agapeta hamana</i>	clairière
		tordeuse verte des chênes	<i>Tortrix viridina</i>	boisement
		tordeuse du châtaignier	<i>Cydia splendana</i>	boisement
		carpocapse des pommes	<i>Cydia pomonella</i>	vergers
	Ptérophoridés	ptérophore commun	<i>Emmelina monodactyla</i>	végétation
	Pyralidés	pyrale du bourdon	<i>Aphomia sociella</i>	haies
			<i>Endoicha flammealis</i>	végétation
			<i>Homoeosoma sinuella</i>	végétation
	Crambidés	crambe des jardins	<i>Chrysoteuchia culmella</i>	haies
		crambe perlé	<i>Crambus perlella</i>	végétation
		crambus des tiges	<i>Agriphila tristella</i>	végétation
		crambe rayé	<i>Chrysocrambus linetella</i>	végétation
		pyrale du maïs	<i>Ostrinia nubilalis</i>	végétation
		pyrale des orties	<i>Eurrhpara hortulata = Anania hortulata</i>	végétation
		pyrale ferrugineuse	<i>Udea ferrugalis</i>	haies
		pyrale du houblon	<i>Pleuroptya ruralis</i>	végétation
	Lasiocampidés	livrée	<i>Malacosoma neustria</i>	haies
		bombyx du chêne	<i>Lasiocampa quercus</i>	boisement
		bombyx de ronce	<i>Macrothylacia rubi</i>	chemins
		feuille morte du chêne	<i>Gastropacha quercifolia</i>	boisement
	Sphingidés	moro sphinx	<i>Macroglossum stellarum</i>	prairies
	Depranidés	batis	<i>Thyatira batis</i>	lisières
	Géométridés	éphyre orbiculaire	<i>Cyclophora pendularia</i>	boisement
		phalène ponctuée	<i>Cyclophora punctaria</i>	boisement
		phalène trilignée	<i>Cyclophora linearia</i>	boisement
		timandre aimée	<i>Timandra comae</i>	boisement
		fausse timandre	<i>Scopula imitaria</i>	haies
		acidalie des pâturages	<i>Scopula immutata</i>	prairies
		vieille	<i>Idaea seriata</i>	végétation
		phalène écussonnée	<i>Idaea dimidiata</i>	boisement
		acidalie blanchâtre	<i>Idaea subsericeata</i>	boisement
		acidalie retournée	<i>Idaea trigeminata</i>	boisement
		phalène ondée = phalène incertaine	<i>Xanthorhoe fluctuata</i>	boisement
mélanipe de l'alchémille		<i>Epirrhoe alternata</i>	clairière	
brocatelle d'or		<i>Camptogramma bilineata</i>	végétation	
géomètre à barreaux		<i>Chiasmia clathrata</i>	prairies	
citronnelle rouillée		<i>Opisthograptis luteolata</i>		

Lépidoptères Nocturnes (suite)	Géométridés (suite) -	ennomos lunaire	<i>Selenia lunularia</i>	haies
		phalène de la mancienne	<i>Crocallis elinguaris</i>	boisement
		cabère pustulée	<i>Cabera exanthemata</i>	haies
		phalène perlée = céladon	<i>Campaea margaritata</i>	haies
	Notodontidés	processionnaire du pin	<i>Thaumetopoea pityocampa</i>	haies
		recluse	<i>Clostera pigra</i>	saulaies
		timide	<i>Peridea anceps</i>	boisement
		crête de coq	<i>Ptilodon capucina</i>	boisement
		bombyx du hêtre	<i>Stauropus fagi</i>	boisement
		harpie fourchue = queue-fourchue du hêtre	<i>Furcula furcula = Harpya furcula</i>	boisement
	Lymantriidés	pudivonde	<i>Callitrea pudibunda</i>	boisement
		nonne	<i>Lymantria monacha</i>	boisement
		disparate	<i>Lymantria dispar</i>	haies
	Arctiidés ou Erebidés	rosette	<i>Mitochrista miniata</i>	végétation
		lithosie à quatre points	<i>Cybosia mesomella</i>	prairies
		lithosie grise	<i>Eilema griseola</i>	boisement
		manteau pâle	<i>Eilema caniola</i>	boisement
		écaille martre	<i>Arctia caja</i>	végétation
		écaille roussette	<i>Diacrisia sannio</i>	prairie humide
		écaille tigrée	<i>Spilosoma lubricipeda</i>	haies
		écaille cramoisie	<i>Phragmatobia fuliginosa</i>	haies
		écaille chinée	<i>Euplagia quadripunctaria</i>	haies
		écaille du sénéçon	<i>Tyria jacobaeae</i>	prairies
	Noctuidés	herminie grise	<i>Herminia grisealis</i>	végétation
		noctuelle à museau	<i>Hypena proboscidalis</i>	végétation
		crochet	<i>Laspeyria flexula</i>	boisement
		découpe	<i>Scoliopteryx libatrix</i>	boisement
		doublure jaune	<i>Euclidia glyphica</i>	prairies
		halias du hêtre	<i>Pseudoips prasinana</i>	boisement
		lambda = plusie gamma	<i>Autographa gamma</i>	boisement
		noctuelle du coudrier	<i>Colocasia coryli</i>	haies
		bryophile du lichen = rupestre	<i>Cryphia muralis</i>	boisement
		noctuelle lièvre	<i>Acronicta leporina</i>	haies
		noctuelle de l'érable	<i>Acronicta aceris = Arctomyzocis aceris</i>	boisement
		xanthie lunulée = omphaloscelis à lunule	<i>Omphaloscelis lunosa</i>	prairies
		orrhodie grise	<i>Conistra rubiginosa</i>	haies
		noctuelle embrasée	<i>Trigonophora flammea</i>	
		noctuelle de l'aubépine	<i>Allophytes oxyacanthae</i>	haies

Lépidoptères nocturnes (suite) -	Noctuidés (suite)	caradrine rouillée	<i>Platyperigea kadenii</i> = <i>Caradrina kadenii</i>	végétation
		noctuelle de la pomme de terre	<i>Hydraecia micacea</i>	jardins
		noctuelle radicée	<i>Apamea monoglypha</i>	boisement
		craintive	<i>Phlogophora meticulosa</i>	haies
		noctuelle cythérée	<i>Thalpophila matura</i>	végétation
		maure	<i>Mormo maura</i>	dans nichoir
		noctuelle impure	<i>Mythimna impura</i> = <i>Aletia impura</i>	végétation
		noctuelle des potagers	<i>Lacanobia oleracea</i>	végétation
		hulotte	<i>Noctua comes</i>	végétation
		hibou	<i>Noctua pronuba</i>	boisement
Lépidoptères diurnes (Rhopalocères) -	Hespéridés	point de Hongrie	<i>Erynnis tages</i>	clairière
		sylvaine	<i>Ochlodes venatus</i>	végétation
		hespérie du dactyle	<i>Thymelicus linoelus</i>	prairies
	Papilionidés	machaon	<i>Papilio machaon</i>	prairies
	Piéridés	piéride du chou	<i>Pieris brassicae</i>	prairies, lagune
		piéride de la rave	<i>Pieris rapae</i>	prairies, lagune
		piéride du navet	<i>Pieris napi</i>	prairies, lagune
		aurore	<i>Anthocharis cardamines</i>	lagune
		souci	<i>Colias croceus</i>	prairies, lagune
		citron	<i>Gonepteryx rhamni</i>	prairies
		Lycaenidés	cuivre commun = bronzé	<i>Lycaena phlaeas</i>
	cuivre fuligineux		<i>Lycaena tityrus</i> = <i>Hoedes tityrus</i>	prairies, verger
	argus brun = collier de corail		<i>Aricia agestis</i> = <i>Plebeius agestris</i>	lagune
	azuré des nerpruns		<i>Celastrina argiolus</i>	bord d'étang
	azuré de brugane = argus bleu		<i>Polyommatus icarus</i>	clairière
	Nymphalidés	tircis	<i>Pararge aegeria</i>	prairies
		satyre = mégère	<i>Lasiommata megera</i>	prairies, haies
		fadet commun = procris	<i>Coenonympha pamphilus</i>	prairies, lagune
		amaryllis	<i>Pyronia tithonus</i>	étang, clairière
		myrtil	<i>Maniola jurtina</i>	prairies, lagune
		demi-deuil	<i>Melanargia galathea</i>	lagune
		grand mars changeant	<i>Apatura iris</i>	haies
		petit nacré	<i>Issoria lathonia</i>	clairière
		paon du jour	<i>Inachis io</i>	prairies, lagune
		vulcain	<i>Vanessa atalanta</i>	prairies
		vanesse des chardons = belle dame	<i>Vanessa cardui</i> = <i>Cynthia cardui</i>	lagune, étang
		carte géographique	<i>Araschnia levana</i>	prairies, étang
mélitée du plantain	<i>Melitaea cinxia</i>	clairière		

Lépidoptères Diurnes (suite)	Nymphalidés	robert le diable	<i>Polygonia c-album</i>	prairies
	Zygaenidés	zygène du trèfle	<i>Zygaena trifolii</i>	végétation lagune
Trichoptères	Limnephilidés		<i>Limnephilus lunatus</i>	étang
	Leptoceridés		<i>Mystacides longicornis</i>	étang
Diptères	Tipulidés	tipule des marais	<i>Tipula paludicosa</i>	prairies
		tipule géant	<i>Tipula maxima</i>	prairies
			<i>Tipula lunata = Lunatipula l.</i>	boisement
		néphrotome de Pierre	<i>Nephrotoma appendiculata</i>	prairies
	Ptychoptéridés		<i>Ptychoptera contaminata</i>	lagune
	Cuculidés	moustique domestique	<i>Culex pipiens</i>	lagune, prairies
	Psychodidés	mouche hirsute	<i>Pericoma fuliginosa</i>	boisement
	Bibionidés	mouche de la St-Marc	<i>Bibio marcri</i>	boisement
	Rhagionidés	leptis bécasse	<i>Rhagio scolopacea</i>	boisement
	Tabanidés	taon des bœufs	<i>Tabanus bovidus</i>	prairies
	Bombylidés	grand bombyle	<i>Bombyllus major</i>	prairies
	Calliphoridés	mouche verte	<i>Lucilia caesar</i>	prairies
		mouche à damier	<i>Sarcophaga carnaria</i>	praires
		mouche bleue	<i>Calliphora vomitoria</i>	bâtiments
	Muscidés	mouche domestique	<i>Musca domestica</i>	bâtiments
		mésebrine du midi	<i>Mesembrina meridiana</i>	lisières
			<i>Polietes lardaria</i>	boisement
		mouche des étables	<i>Stomoxys calcitrans</i>	prairies
		scathophage du fumier = mouche à merde	<i>Scathophaga stercoraria</i>	prairies
	Syrphidés		<i>Melanostoma mellinum</i>	végétation
			<i>Epistrophe eligans</i>	lagune
		syrphe ceinturé	<i>Episyrphus balteatus</i>	végétation
		syrphe des corolles	<i>Eupeodes corollae</i>	végétation
		syrphe porte-plume	<i>Sphaerophoria scripta</i>	végétation
		éristale des arbustes	<i>Eristalis arbustorum</i>	lagune
		éristale interrompu	<i>Eristalis interrupta</i>	lagune
		éristale opiniâtre	<i>Eristalis pertinax</i>	lagune
		éristale tenace ou e. gluant	<i>Eristalis tenax</i>	lagune
		volucelle bourdon	<i>Volucella bombylans</i>	végétation
		hélophile à bandes grises	<i>Helophilus trivittatus</i>	lagune
		syrutte piaulante	<i>Syritta pipiens</i>	végétation
	Agromyzidés		<i>Phytomyza ilicis</i>	boisement
	Téphritidés	mouche du chardon	<i>Urphora cardui</i>	végétation
mouche de la cerise		<i>Rhagioletis cerasi</i>	haies	

Megaloptères	Sialidés	sialis de la vase	<i>Sialis lutaria</i>	lagune
Nevroptères	Chrysopidés	chrysope verte commune	<i>Chrysoperla carnea</i>	végétation
Hyménoptères	Cynipidés		<i>Andricus kollari</i>	haies
			<i>Andricus quercuscalicis</i>	boisement
			<i>Andricus fecundatrix</i>	boisement
			<i>Cynips quercusfolii</i>	boisement
			<i>Neuroterus quercusbaccarum</i>	boisement
			<i>Neuroterus numismalis</i>	boisement
			<i>Diplolepis rosae</i>	haies
			<i>Biorhiza pallida</i>	haies
	Ichneumonidés	ophion jaune	<i>Ophion luteus</i>	haies
			<i>Limantrichneumon disparis</i>	boisement
			<i>Ichneumon suspiciosus</i>	tronc pourri
	Vespidés	guêpe commune	<i>Vespula vulgaris</i>	prairies
			<i>Vespula germanica</i>	jardins
		frelon	<i>Vespa crabro</i>	prairies
		poliste gaulois	<i>Polistes dominulus</i>	abord château
	Apidés	bourdon des champs	<i>Bombus pascuorum</i>	prairies
		bourdon des jardins	<i>Bombus hortorum</i>	jardins
		bourdon des pierres	<i>Bombus lapidarius</i>	prairies
		bourdon des prés	<i>Bombus pratorum</i>	prairies
		bourdon terrestre	<i>Bombus terrestris</i>	boisement
		abeille mellifère	<i>Apis mellifera</i>	prairies
		abeille charpentière	<i>Xylocopa violacea</i>	prairies
		anthidie à manchettes	<i>Anthidium manicatum</i>	prairies
Halictidés		<i>Halictus tumulorum</i>	prairies	
Formicidés	fourmi rousse des bois	<i>Formica rufa</i>	boisement	
	fourmi noire	<i>Lasius niger</i>	prairies	
Mécoptères	Panorpidés	panorpe germanique	<i>Panorpa germanica</i>	prairies
		panorpe commun	<i>Panorpa communis</i>	lagune
Coléoptères	Carabidés	carabe violet	<i>Carabus violaceus</i>	boisement
		carabe embrouillé	<i>Carabus intricatus</i>	boisement
		ptérostique mouillé	<i>Pterostichus madidus</i> = <i>Steropus madidus</i>	boisement
	Staphylinidés	staphylin odorant = staphylin agile	<i>Staphylinus oliens</i>	boisement
	Drilidés		<i>Drilus flavescens</i>	prairies
	Scarabaeidés		<i>Onthophagus taurus</i>	prairies - bouses
			<i>Onthophagus ovatus</i> = <i>Onthophagus joannae</i>	prairies - bouses
			<i>Onthophagus similis</i>	prairies - bouses
			<i>Onthophagus vacca</i>	prairies - bouses
		<i>Euoniticellus fulvus</i>	prairies - bouses	

Coléoptères (suite)	Aphodiidés		<i>Aphodius fimetarius</i>	prairies - bouses
			<i>Colobocterus erraticus</i>	prairies - bouses
			<i>Teuchestes fossor</i>	prairies - bouses
			<i>Acrossus rufipes</i>	prairies - bouses
			<i>Agrilinus rufus</i>	prairies - bouses
			<i>Melinopterus sphacelatus</i>	prairies - bouses
			<i>Melinopterus prodromus</i>	prairies - bouses
			<i>Biralus satellitius</i>	prairies - bouses
			<i>Calamostemus granarius</i>	prairies - bouses
	Géotrupidés	géotrupe stercoraire	<i>Geotrupes stercorarius</i>	boisement
			<i>Geotrupes niger</i>	litière boisement
		bousier commun	<i>Anoplotrupes stercorosus</i>	boisement
	Cétoniidés		<i>Trichius fasciatus</i>	prairies
			<i>Gnorimus nobilis</i>	lagune
		cétoine dorée	<i>Cetonia aurata</i>	prairies
	Lucanidés	lucane cerf-volant	<i>Lucanus cervus</i>	boisement
			<i>Dorcus parallelipedus</i>	boisement
	Melolonthidés	hanneton commun	<i>Melolontha melolontha</i>	boisement
	Lampyridés	lampyre ver luisant	<i>Lampyris noctiluca</i>	boisement
	Cléridés	clairon des fourmis	<i>Thanasimus formicarius</i>	boisement
	Pyrochroidés	cardinal = pyrochre écarlate	<i>Pyrochroa coccinea</i>	boisement
		cardinal à tête rouge	<i>Pyrochroa serraticornis</i>	végétation
	Cantharidés	téléphore sombre	<i>Cantharis fusca</i>	lagune
			<i>Cantharis rustica</i>	mare
			<i>Cantharis tristis</i>	végétation
		téléphore fauve	<i>Rhagonycha fulva</i>	prairies
	Mélyridés	malachie à deux points	<i>Malachius bipunctulatis</i>	prairies
	Ténébrionidés		<i>Nalassus laevioctostriatus</i>	boisement
			<i>Prionychus ater</i>	boisement
			<i>Uloma rufa</i>	boisement
			<i>Lagria hirta</i>	prairies
	Oedemeridés	oedomère noble	<i>Oedemera nobilis</i>	lagune
	Coccinellidés	coccinelle à sept points	<i>Coccinella septempunctata</i>	prairies
		coccinelle à damier	<i>Propylea quatuordecimpunctata</i>	boisement
		coccinelle à dix points	<i>Calvia decemguttata</i>	boisement
			<i>Adalia bipunctata</i>	prairies
coccinelle orange = coccinelle à 16 macules		<i>Halyzia sedecimguttata</i>	végétation	
coccinelle rose		<i>Harmonia conglobata</i>	végétation	

Coléoptères (suite)	Coccinellidés (suite)	coccinelle asiatique	<i>Harmonia axyridus</i>	lagune
	Chrysomélidés		<i>Cassida sanguinolenta</i>	haies
		casside verte	<i>Cassida viridis</i>	prairies
		mélasome du peuplier	<i>Chrysomela populi</i> = <i>Melasome populi</i>	prairies humides
		chrysomèle de Banks	<i>Chrysolina bankii</i>	boisement
			<i>Donacia semicuprea</i>	zone à glycéries
	Curculionidés	balanin du chêne	<i>Curculio venosus</i>	boisement
		balanin des noisettes = balanin éléphant	<i>Curculio nucum</i>	haies
		balanin du châtaignier	<i>Curculio elephas</i>	boisement
		charançon du chêne	<i>Curculio glandium</i>	boisement
		charançon de la luzerne et du trèfle	<i>Donus zoilus</i>	prairies
		charançon de l'ortie	<i>Phyllobius urticae</i>	prairies
			<i>Otiorhynchus aurifer</i>	jardins
			scolyte rugueux	<i>Scolytus rugulosus</i>
	Elatéridés	taupin des jardins	<i>Athous haemorrhoidalis</i>	jardin
		taupin rayé = t. des moissons	<i>Agriotes lineatus</i>	végétation
			<i>Agriotes pilosellus</i>	végétation
			<i>Dalopius marginatus</i>	boisement
			<i>Melanotus castanipes</i>	boisement
	Gyrinidés	gyrin	<i>Gyrinus substriatus</i>	mare
	Dystiscidés		<i>Dystiscus dimidiatus</i>	étang, mares
			<i>Agabus bipustulatus</i>	mare
	Hydrophilidés	hydrophile brun	<i>Hydrous piceus</i>	étang
	Cerambycidés	agapanthie du chardon	<i>Agapanthia cardui</i>	lagune
		grand capricorne	<i>Cerambyx cerdo</i>	boisement
		prione tanneur	<i>Prionus coriarius</i>	boisement
		aromie musquée	<i>Aromia moschata</i>	boisement
		clyte commun	<i>Clytus arietis</i>	prairies
		pseudovadonie livide	<i>Pseudovadonia livida</i>	lagune
		lepture rouge	<i>Stictoleptura rubra</i> = <i>Corymbia rubra</i>	boisements
			<i>Poecilium lividum</i>	boisement
	Silphidés	petit silphe noir	<i>Phosphuga atrata</i>	tonc couché
			<i>Dendroxena quadrifasciata</i> = <i>Xylodrepa quadrifasciata</i>	ortie

Les araignées

33 espèces recensées



argiope fasciée



épeire des roseaux

Les connaissances sur les araignées et les opilions s'améliorent chaque année. Toutefois, des prospections complémentaires restent nécessaires.

Liste des araignées du parc du château de Piré

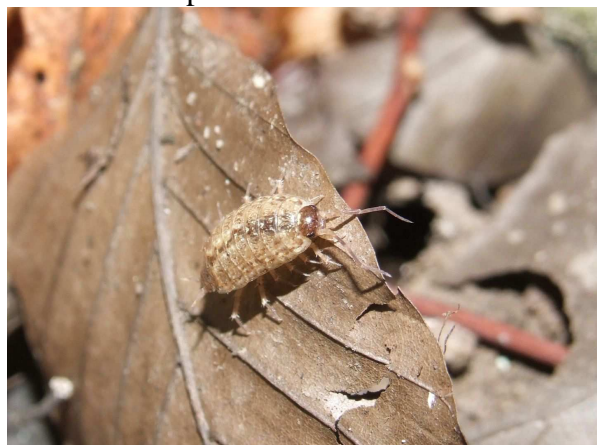
classe	famille	espèce	nom scientifique	milieu
Arachnides	Amaurobidés		<i>Amaurobius fenestralis</i>	arbres
			<i>Coelotes terrestris</i>	pont
	Dictynidés		<i>Nigma puella</i>	végétation
	Dysdéruidés		<i>Harpactea hombergi</i>	arbres
	Pholcidés	pholque phalangide	<i>Pholcus phalangioides</i>	bâtiments
	Gnaphosidés		<i>Scotophaeus blackwalli</i>	bâtiments
			<i>Zelotes latreillei</i>	pierres
			<i>Zelotes praeficus</i>	souches
	Clubionidés		<i>Clubiona corticalis</i>	souches
	Anyphaenidés	araignée bourdonnante	<i>Anyphaena accentuata</i>	troncs
	Thomisidés	araignée crabe = thomise variable	<i>Misumena vatia</i>	prairies (ombellifères)
		araignée napoléon	<i>Synema globosum</i>	végétation
			<i>Xysticus cristatus</i>	végétation
	Lycosidés		<i>Pardosa agricola</i>	prairies
		araignée loup	<i>Pardosa amentata</i>	boisement
			<i>Pardosa pullata</i>	prairies
			<i>Pardosa monticola</i>	prairies
	Pisauridés	pisaure admirable	<i>Pisaura mirabilis</i>	prairies
	Tetragnathidés		<i>Tetragnatha montana</i>	végétation lagune
			<i>Tetragnatha extensa</i>	végétation étang
			<i>Meta menardi</i>	pont
	Agelénidés		<i>Tegenaria agrestis</i>	chemin
			<i>Tegenaria duellica</i>	bâtiments, ponts
	Aranéidés	épeire diadème	<i>Araneus diadematus</i>	prairies
		araignée courge	<i>Araniella cucurbitina</i>	haies
		épeire des roseaux	<i>Larinioides cornutus</i>	lagune
			<i>Nuctenea umbratica</i>	prairies
		<i>Zygiella x-notata</i>	bâtiments	
argiope fasciée		<i>Argiope bruennichi</i>	prairies humides	

Arachnides (suite)	Linyphiidés		<i>Bathyphantes gracilis</i>	végétation
			<i>Linyphia triangularis</i>	troncs
Opilions	Leiobunidés	faucheux	<i>Leiobunum rotundum</i>	boisement
	Phalangiidés		<i>Phalangium opilio</i>	haies

Les crustacés

5 espèces recensées :

Ce groupe comprend des espèces terrestres (cloportes) et des aquatiques (gammars). Peu d'espèces recensées dans un domaine assez méconnu notamment chez les gammars. Leur identification précise est difficile.



cloporte des mousses

Liste des crustacés du parc du château de Piré

classe	famille	espèce	nom scientifique	milieu
Isopodes	Oniscidés	aselle des murs	<i>Oniscus asellus</i>	boisement
	Philosciidés	cloporte des mousses	<i>Philoscia muscorum</i>	boisement
	Porcellionidés	porcellion rude	<i>Porcellio scaber</i>	boisement
	Trichoniscidés	cloporte nain	<i>Trichoniscus pusillus</i>	mare
Amphipodes	Gammaridés		<i>Nyphargus sp.</i>	lagune

Les myriapodes

5 espèces recensées

Le groupe des mille-pattes nécessite des recherches complémentaires. Ils sont principalement présents sur le sol et nocturnes passent facilement inaperçus.

- 2 grandes familles :
- Les Diplopodes, consommateurs de végétaux.
 - Les Chilopodes, redoutables prédateurs.



Polydesmus angustus

Liste des myriapodes du parc du château de Piré

myriapodes				
classe	famille	espèce	nom scientifique	milieu
Diplopedes	Glomérédés	gloméris marginée	<i>Glomeris marginata</i>	boisement
	Polydesmidés		<i>Polydesmus angustatus</i>	dans souche
	Julidés	iule	<i>Cylindroiulus caeruleocinctus</i>	boisement sol
Chilopodes	Lithobiidés	lithobie à crochets	<i>Lithobius forticatus</i>	boisement sol
	Cryptopidés	scolopendre	<i>Cryptops hortensis</i>	boisement sol

Les mollusques

20 espèces recensées :

Le groupe des mollusques est composé des gastéropodes (escargots et limaces) et des bivalves (moules). Certains sont très communs et souvent visibles comme la **grande loche** (*Arion rufus*) ou l'**escargot petit gris** (*Cornu aspersum*), mais la plupart sont discrets cachés dans la végétation ou dans le sol.

Parmi les découvertes de l'année, on note la veloutée hérissée, petit escargot poilu.



limace léopard



fuseau commun

Liste des mollusques du parc du château de Piré

classe	famille	espèce	nom scientifique	milieu
Gastéropodes	Arionidés	grande loche = arion rouge	<i>Arion rufus</i>	boisement
		loche roussâtre	<i>Arion subfuscus</i>	boisement
		loche grise	<i>Arion circumscriptum</i>	boisement

Gastéropodes (suite)	Arionidés (suite)	loche noire	<i>Arion hortensis</i>	prairies, jardins
	Limacidés	limace léopard = grande limace	<i>Limax maximus</i>	boisement
		limace des bois	<i>Lehmannia marginata</i> = <i>Limax m.</i>	boisement
	Agriomalacidés	loche laiteuse		prairies
	Hélicidés	escargot petit gris	<i>Cornu aspersum</i> = <i>Helix aspersa</i>	boisement
		escargot des haies	<i>Cepaea nemoralis</i>	haies
		escargot des jardins	<i>Cepaea hortensis</i>	jardin
	Patulidés = Endodontidés	bouton commun	<i>Discus rotundatus</i>	boisement
	Oxychilidés = Zonitidés	grand luisant = zonite brune	<i>Oxychilus draparnaudi</i>	jardin
		grande luisantine	<i>Aegopinella nitidula</i>	souche litière
	Clausiliidés	fuseau commune	<i>Cochlodina laminata</i>	boisement
	Hygromiidés	escargot hérissé = veloutée commune	<i>Trochulus hispidus</i> = <i>Trichia hispida</i>	végétation sur ortie
	Succineidés	grande succinée = ambrette amphibie	<i>Succinea putris</i>	prairies humides
Lymnaeidés	limnée des étangs	<i>Stagnicola palustris</i>	étang	
Planorbidés	planorbe tourbillon	<i>Anisus vortex</i>	mare	
Bivalves	Unionidés	anodonte des étangs	<i>Anodonta cygnea</i>	étang
	Sphaeridés	pisidie de vases	<i>Pisidium amnicum</i>	lagune

Les annélides

6 espèces de vers terrestres ou aquatiques sont recensées dans le parc.

classe	famille	espèce	nom scientifique	milieu
Clitellates (Oligochètes)	Lumbricidés	ver alezan	<i>Lumbricus cataneus</i>	sol prairie
		lombric commun = ver nocturne	<i>Lumbricus terrestris</i> = <i>Nicodrilus terrestris</i>	sol prairie
		ver rouge	<i>Lumbricus rubellus</i>	sol boisement
			<i>Lumbricus herculeus</i>	sol jardins
		ver du fumier	<i>Eisenia fetida</i>	compost jardin
Clitellates (Achetes)	Hirudinidés	sangsue médicinale	<i>Hirudo officinalis</i>	étang, mares

Les plantes

408 espèces recensées dont **6 espèces inscrites sur la Liste Rouge Armoricaine.**

plantes angiospermes (à fleurs) : 391 espèces

plantes gymnospermes (conifères) : 7 espèces

plantes ptéridophytes (fougères) : 10 espèces

Avec l'ajout de 70 nouvelles espèces en 2013, ce sont plus de 400 espèces qui ont été recensées dans le parc.

Les travaux du bureau d'études Biotope ont identifié dans les zones humides 4 nouvelles espèces inscrites dans la liste rouge armoricaine. Ce qui confère au parc un intérêt patrimonial.

Le reste de la végétation est relativement banale mais fortement diversifiée du fait du

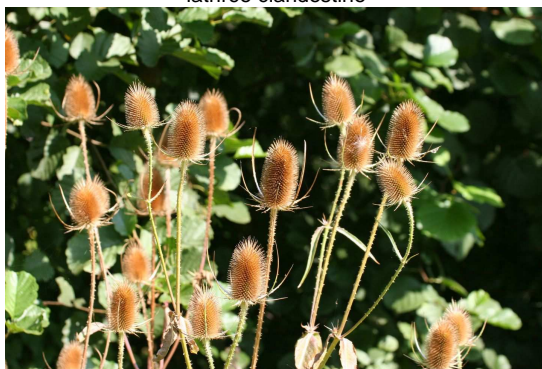
développement des plantes dans les différents milieux que sont les zones humides, les prairies, les boisements et les espaces autour du château.



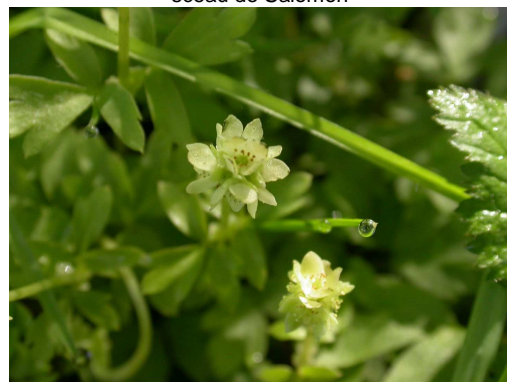
lathrée clandestine



sceau de Salomon



cardère sauvage



moscatelline

Liste des plantes du parc du château de Piré

plantes du parc du Château de Piré (Angiospermes)

famille	nom usuel	nom scientifique	milieu
Salicacées	saule roux-cendré	<i>Salix atrocinerea</i>	étang
	saule des vanniers (osier)	<i>Salix viminalis</i>	étang
	tremble	<i>Populus tremula</i>	boisement
	peuplier noir	<i>Populus nigra</i>	étang
Betulacées	bouleau pubescent	<i>Betula pubescens</i>	étang
	bouleau verruqueux	<i>Betula pendula</i>	boisements
	aulne glutineux	<i>Alnus glutinosa</i>	haies
	charme commun	<i>Carpinus betulus</i>	boisement
Corylacées	noisetier	<i>Corylus avellana</i>	haies
Fagacées	hêtre	<i>Fagus silvatica</i>	boisement
	châtaignier	<i>Castanea sativa</i>	boisement
	chêne pédonculé	<i>Quercus robur</i>	boisement
	chêne rouvre = chêne sessile	<i>Quercus petraea</i>	boisement
	chêne chevelu	<i>Quercus cerris</i>	boisement
	chêne rouge d'Amérique	<i>Quercus rubra</i>	boisement
Ulmacées	orme champêtre	<i>Ulmus campestris</i>	haies
Platanacées	platane	<i>Platanus hybrida</i>	boisement
Cannabacées	houblon	<i>Humulus lupulus</i>	haies
Urticacées	ortie dioïque = grande ortie	<i>Urtica dioica</i>	prairies
	ortie brûlante = petite ortie	<i>Urtica urens</i>	abords château
Loranthacées	gui commun	<i>Viscum album</i>	pommiers

Polygonacées	renouée des oiseaux	<i>Polygonum aviculare</i>	prairies
	renouée poivre d'eau	<i>Polygonum hydropiper</i>	lagune
	renouée persicaire	<i>Polygonum persicaria</i>	prairies
	renouée à feuilles de patience	<i>Polygonum lapathifolium</i>	lagune
	renouée amphibie	<i>Polygonum amphibium</i>	mares
	renouée faux-liseron	<i>Fallopia convolvulus</i>	champs
	petite oseille	<i>Rumex acetosella</i>	chemins
	oseille des prés	<i>Rumex acetosa</i>	prairies
	patience des eaux	<i>Rumex hydrolapathum</i>	bord d'étang
	patience crépue	<i>Rumex crispus</i>	prairies
	patience agglomérée	<i>Rumex conglomeratus</i>	prairies
	oseille sanguine	<i>Rumex sanguineus</i>	boisement
	patience à feuilles obtuses	<i>Rumex obtusifolius</i>	chemins
	patience maritime	<i>Rumex maritimus</i>	bord d'étang
Chénopodiacées	chénopode à graines nombreuses	<i>Chenopodium polyspermum</i>	chemins
	chénopode des murs	<i>Chenopodium murale</i>	château
	chénopode blanc	<i>Chenopodium album</i>	prairies
	arroche étalée	<i>Atriplex patula</i>	château
	arroche hastée	<i>Atriplex prostrata</i>	chemins
Phytolaccacées	raisin d'Amérique	<i>Phytolacca americana</i>	chemins
Portulacacées	pourpier potager	<i>Portulaca oleracea</i>	abords château
	montie printanière	<i>Montia fontana chondrosperma</i>	fossés
Caryophyllacées	sabline à parois fines = s. grêle	<i>Arenaria serpyllifolia leptoclados</i>	boisement
	moehringie à trois nervures	<i>Moehringia trinervia</i>	boisement
	mouron des oiseaux	<i>Stellaria media</i>	prairies
	stellaire holostée	<i>Stellaria holostea</i>	boisement
	stellaire des marais	<i>Stellaria palustris</i>	lagune
	stellaire des sources = stellaire aquatique	<i>Stellaria uliginosa</i>	lagune
	stellaire à feuilles de graminée	<i>Stellaria graminea</i>	prairies
	céraiste commun = céraiste des champs	<i>Cerastium fontanum vulgare</i>	prairies
	céraiste aggloméré	<i>Cerastium glomeratum</i>	chemins
	sagine couchée	<i>Sagina procumbens</i>	parking
	spergulaire rouge	<i>Spergularia rubra</i>	parking
	lychnis fleur de coucou	<i>Lychnis flos-cuculi</i>	prairies
	compagnon rouge	<i>Silene dioica</i>	boisement
	compagnon blanc	<i>Silene latifolia</i>	prairies
Nymphéacées	nénuphar jaune	<i>Nuphar lutea</i>	étang
Renonculacées	anémone des bois	<i>Anemone nemorosa</i>	prairies
	renoncule rampante	<i>Ranunculus repens</i>	prairies
	renoncule acre	<i>Ranunculus acris</i>	prairies
	renoncule bulbeuse	<i>Ranunculus bulbosus</i>	prairies
	renoncule sarde	<i>Ranunculus sardous</i>	chemins
	renoncule à feuilles de cerfeuil	<i>Ranunculus paludosus</i>	bord d'étang
	renoncule scélérate	<i>Ranunculus sceleratus</i>	bord d'étang
	renoncule ficaria	<i>Ranunculus ficaria</i>	boisement

Renonculacées (suite)	renoncule petite douve = renoncule flammette	<i>Ranunculus flammula</i>	lagune
	renoncule aquatique	<i>Ranunculus aquatilis</i>	mares
Papaveracées	petit coquelicot	<i>Papaver dubium</i>	chemins
	grand coquelicot	<i>Papaver rhoeas</i>	chemins
	chélidoine majeure	<i>Chelidonium majus</i>	chemins
	fumeterre des murailles = fumeterre de Boreau	<i>Fumaria muralis</i>	pont
Brassicacées (Crucifères)	herbe aux chantres	<i>Sisymbrium officinale</i>	chemins
	alliaire officinale	<i>Allaria petiolata</i>	boisement
	arabette de Thalius	<i>Arabidopsis thaliana</i>	chemins
	julienne des dames	<i>Hesperis matronalis</i>	haies
	rorippe amphibie = cresson amphibie	<i>Rorippa amphibia</i>	bord d'étang
	cresson des fontaines	<i>Nasturtium officinale</i>	lagune
	cardamine des prés	<i>Cardamine pratensis</i>	prairies
	cardamine flexueuse	<i>Cardamine flexuosa</i>	boisement
	cardamine hirsute	<i>Cardamine hirsuta</i>	chemins
	capselle bourse à pasteur	<i>Capsella bursa-pastoris</i>	prairies
	moutarde des champs	<i>Sinapis arvensis</i>	prairies
	ravenelle commune	<i>Raphanus raphanistrum</i>	chemins
Résédacées	réséda des teinturiers = réséda jaunâtre	<i>Reseda luteola</i>	château
Crassulacées	ombilic des rochers	<i>Umbilicus rupestris</i>	pierres
	orpin des rochers = orpin réfléchi	<i>Sedum rupestre</i> = <i>Sedum reflexum</i>	château
Grossulariacées	groseillier rouge = g. à grappes	<i>Ribes rubrum</i>	boisements
Rosacées	reine des prés	<i>Filipendula ulmaria</i>	prairies
	ronce commune	<i>Rubus fruticosus</i>	boisements
	rosier des champs	<i>Rosa arvensis</i>	boisements
	églantier commun	<i>Rosa canina</i>	haies
	aigremoine eupatoire	<i>Agrimonia eupatoria</i>	
	benoite commune	<i>Geum urbanum</i>	chemins
	potentille rampant	<i>Potentilla reptans</i>	chemins
	potentille tormentale	<i>Potentilla erecta</i>	bord d'étang
	potentille stérile = potentille faux fraisier	<i>Potentilla sterilis</i>	haies
	fraisier des bois	<i>Fragaria vesca</i>	boisements
	alchémille des champs	<i>Aphanes arvensis</i>	murs
	poirier à feuilles en cœur	<i>Pyrus cordata</i>	boisement
	pommier	<i>Malus domestica</i>	vergers
	sorbier des oiseleurs	<i>Sorbus aucuparia</i>	haies
	alisier torminal	<i>Sorbus torminalis</i>	haies
	néflier sauvage	<i>Mespilus germanica</i>	haies
	aubépine à un style	<i>Crataegus monogyna</i>	haies
	épine noire	<i>Prunus spinosa</i>	haies
	merisier des oiseaux = cerisier sauvage	<i>Prunus avium</i>	boisements
	mugetier	<i>Prunus padus</i>	abords château
laurier du Portugal	<i>Prunus lusitanica</i>	boisements	
laurier palme = laurier cerise	<i>Prunus laurocerasus</i>	boisements	

Fabacées (Papilionacées)	genêt à balai	<i>Cytisus scoparius</i>	haies
	ajonc d'Europe = grand ajonc	<i>Ulex europaeus</i>	haies
	robinier faux-acacia	<i>Robinia pseudacacia</i>	boisements
	vesce cracca	<i>Vicia cracca</i>	haies
	vesce cultivée	<i>Vicia sativa</i>	lagune
	vesce hirsute	<i>Vicia hirsuta</i>	chemins
	vesce à quatre graines	<i>Vicia tetrasperma</i>	haies
	vesce des haies	<i>Vicia sepium</i>	haies
	gesse des montagnes	<i>Lathyrus montanus</i>	lisières
	gesse des prés	<i>Lathyrus pratensis</i>	prairies
	luzerne minette	<i>Medicago lupulina</i>	chemins
	luzerne cultivée	<i>Medicago sativa</i>	prairies
	luzerne d'Arabie = luzerne tachetée	<i>Medicago arabica</i>	prairies
	trèfle rampant = trèfle blanc	<i>Trifolium repens</i>	prairies
	trèfle douteux	<i>Trifolium dubium</i>	prairies
	trèfle champêtre	<i>Trifolium campestris</i>	prairies
	trèfle des champs = trèfle pied-de-lièvre	<i>Trifolium arvense</i>	prairies
	trèfle des prés	<i>Trifolium pratense</i>	prairies
	lotier corniculé	<i>Lotus corniculatus</i>	prairies
	lotier des marais	<i>Lotus uliginosus</i>	bord d'étang
Oxalidées	oxalide d'Europe	<i>Oxalis europaea</i> = <i>O. fontana</i>	jardins château
Géraniacées	géranium mou	<i>Geranium molle</i>	chemins
	géranium découpé	<i>Geranium dissectum</i>	prairies
	géranium herbe à robert	<i>Geranium robertianum</i>	boisements
Euphorbiacées	mercuriale annuelle	<i>Mercurialis annua</i>	prairies
	euphorbe raide	<i>Euphorbia serrulata</i>	clairières
	euphorbe réveil-matin	<i>Euphorbia helioscopia</i>	prairies
	euphorbe omblette	<i>Euphorbia peplus</i>	château
	euphorbe épurge	<i>Euphorbia lathyris</i>	château
	euphorbe des bois	<i>Euphorbia amygdaloides</i>	boisements
Polygalacées	polygale commun	<i>Polygala vulgaris</i>	boisements
Acéracés	érable champêtre	<i>Acer campestre</i>	boisements
	érable sycomore	<i>Acer pseudoplatanus</i>	boisements
Hippocastanacées	marronnier commun	<i>Aesculus hippocastanum</i>	boisements
Aquifoliacées	houx	<i>Ilex aquifolium</i>	boisements
Célastracées	fusain d'Europe	<i>Euonymus europaeus</i>	haies
Buxacées	buis toujours vert	<i>Buxus sempervirens</i>	boisements
Rhamnacées	nerprun purgatif	<i>Rhamnus catharticus</i>	haies
	bourdaine = frangule	<i>Fragula alnus</i>	haies
Tiliacées	tilleul à feuilles en cœur	<i>Tilia cordata</i>	boisements
	tilleul à grandes feuilles	<i>Tilia platyphyllos</i>	boisements
Malvacées	mauve musquée	<i>Malva moschata</i>	prairies
	mauve des bois = mauve sauvage	<i>Malva sylvestris</i>	abords château
Thyméléacées	daphné lauréole = laurier des bois	<i>Daphne laureola</i>	boisements
Hypéricacées	millepertuis velu	<i>Hypericum hirsutum</i>	chemins
	millepertuis élégant	<i>Hypericum pulchrum</i>	haies
	millepertuis couché	<i>Hypericum humifusum</i>	abords château
	millepertuis à quatre angles	<i>Hypericum tetrapterum</i>	lagune

Hypéricacées (suite)	millepertuis anguleux = m. taché	<i>Hypericum maculatum obtusiusculum</i>	boisement
	millepertuis perforé	<i>Hypericum perforatum</i>	chemins
Violacées	violette odorante	<i>Viola odorata</i>	boisements
	violette de Rivin	<i>Viola riviniana</i>	boisements
	pensée des champs	<i>Viola arvensis</i>	haies
Elatinacées	élatine à six étamines	<i>Elatina hexandra</i>	étang
Cucurbitacées	bryone dioïque	<i>Bryonia cretica dioica</i>	haies
Lythracées	salicaire commune	<i>Lythrum salicaria</i>	lagune, bord étang
	pourpier d'eau	<i>Lythrum portula</i>	mares
Onagracées	circée de Paris	<i>Circaea lutetiana</i>	boisements
	épilobe en épi	<i>Epilobium angustifolium</i>	lagune, bord étang
	épilobe hérissé	<i>Epilobium hirsutum</i>	lagune, bord étang
	épilobe des montagnes	<i>Epilobium montanum</i>	boisement
	épilobe à feuilles lancéolées	<i>Epilobium lanceolatum</i>	abords château
	épilobe à tige carrée	<i>Epilobium tetragonum</i>	lagune, bord étang
	épilobe à feuilles sombres	<i>Epilobium obscurum</i>	milieux humides
	épilobe cilié	<i>Epilobium adenocaulon</i>	boisement
Haloragacées	myriophylle à feuilles alternes	<i>Myriophyllum alterniflorum</i>	étang, mares
	myriophylle en épi	<i>Myriophyllum spicatum</i>	étang
Cornacées	cornouiller sanguin	<i>Cornus sanguinea</i>	haies
Araliacées	lierre grimpant	<i>Hedera helix</i>	boisements
Apiacées (Ombellifères)	écuelle d'eau	<i>Hydrocotyle vulgaris</i>	bord d'étang
	cornifle émergé	<i>Chaerophyllum demersum</i>	bord de ruisseau
	cerfeuil penché = cerfeuil enivrant	<i>Chaerophyllum temulentum</i>	haies
	conopode dénudé	<i>Conopodium majus</i>	haies
	grand boucage	<i>Pimpinella major</i>	chemins
	oenanthe safranée	<i>Oenanthe crocata</i>	ruisseaux
	petite cigüe = cigüe des jardins	<i>Aethusa cynapium</i>	haies
	grande cigüe	<i>Conium maculatum</i>	ruisseaux
	ache faux cresson = ache nodiflore	<i>Apium nodiflorum</i>	lagune
	sison amome	<i>Sison amomum</i>	chemins
	angélique des bois = angélique sauvage	<i>Angelica sylvestris</i>	lisières
	grande berce	<i>Heracleum sphondylium</i>	haies
	torilis du japon = t. faux- cerfeuil	<i>Torilis japonica</i>	chemins
	carotte sauvage	<i>Daucus carota</i>	prairies
	Primulacées	primevère acaule = p. vulgaire	<i>Primula vulgaris</i>
hottonie des marais		<i>Hottonia palustris</i>	étang
lysimaque des bois		<i>Lysimachia nemorum</i>	boisements
lysimaque commune		<i>Lysimachia vulgaris</i>	lagune, bord étang
lysimaque nummulaire		<i>Lysimachia nummularia</i>	boisements
mouron des champs		<i>Anagallis arvensis</i>	chemins
Oléacées	frêne élevé	<i>Fraxinus excelsior</i>	boisements
	troène commun	<i>Ligustrum vulgare</i>	haies
Gentianacées	érythrée petite centaurée	<i>Centaurium erythraea</i>	chemins
Apocynacées	petite pervenche	<i>Vinca minor</i>	boisements
Rubiacées	gaillet des marais	<i>Galium palustre</i>	lagune
	gaillet commun	<i>Galium mollugo</i>	chemins

Rubiacées (suite)	gaillet gratteron	<i>Galium aparine</i>	haies
	gaillet croisette = coisette velue	<i>Cruciata laevipes</i>	prairies
Convolvulacées	liseron des haies	<i>Calystegia sepium</i>	haies
	liseron des champs	<i>Convolvulus arvensis</i>	prairies
Boraginacées	grande consoude	<i>Symphytum officinale</i>	prairies
	myosotis des champs	<i>Myosotis arvensis</i>	prairies
	myosotis versicolore	<i>Myosotis discolor</i>	prairies
	myosotis des marais	<i>Myosotis scorpioides</i>	bord d'étang
Callitrichacées	callitriche des marais = callitriche des eaux stagnantes	<i>Callitriche stagnalis</i>	lagune
	callitriche à angles obtus	<i>Callitriche obtusangula</i>	mares
Labiées	bugle rampant	<i>Ajuga reptans</i>	boisements
	germandrée scorodoine = germandrée des bois	<i>Teucrium scorodonia</i>	boisements
	scutellaire à casque	<i>Scutellaria galericulata</i>	bord d'étang
	galéopside tetrahit = ortie royale	<i>Galeopsis tetrahit</i>	haies
	lamier pourpre	<i>Lamium purpureum</i>	prairies
	lamier jaune = ortie jaune	<i>Lamiastrum galeobdolon</i>	boisements
	épiaire officinale = bétoine	<i>Stachys officinalis</i>	prairies
	épiaire des bois	<i>Stachys sylvatica</i>	boisements
	épiaire des marais	<i>Stachys palustris</i>	bord d'étang
	épiaire des champs	<i>Stachys arvensis</i>	chemins
	lierre terrestre = gléchome faux-lierre	<i>Glechoma hederacea</i>	boisements
	brunelle commune	<i>Prunella vulgaris</i>	haies
	clinopode commun = sariette commune	<i>Clinopodium vulgare</i>	haies
	chanvre d'eau = lycope d'Europe	<i>Lycopus europaeus</i>	lagune
	menthe pouliot	<i>Mentha pulegium</i>	bord d'étang
	menthe des champs	<i>Mentha arvensis</i>	prairies
	menthe aquatique	<i>Mentha aquatica</i>	lagune, bord étang
	menthe à feuilles rondes	<i>Mentha suaveolens</i>	prairies humides
Solanacées	morelle douce amère	<i>Solanum dulcamara</i>	bord d'étang
	morelle noire	<i>Solanum nigrum</i>	chemins
Scrophulariacées	molène bouillon blanc	<i>Verbascum thapsus</i>	chemins
	molène noire	<i>Verbascum nigrum</i>	chemins
	scrophulaire scorodoine = s. à feuilles de germandrée	<i>Scrophularia nodosa</i>	boisements
	scrophulaire aquatique	<i>Scrophularia auriculata</i>	lagune, bord étang
	muflier des champs	<i>Misopates orontium</i>	chemins
	linaire rampante = linaire à fleurs striées	<i>Linaria repens</i>	chemins
	linaire commune	<i>Linaria vulgaris</i>	chemins
	cymbalaire des murs = ruine de Rome	<i>Cymbalaria muralis</i>	abords château
	linaire élatine	<i>Kickxia elatine</i>	chemins
	digitale pourpre	<i>Digitalis purpurea</i>	boisements
	véronique à feuilles de serpolet	<i>Veronica serpyllifolia</i>	chemins

Scrofulariacées (suite)	véronique petit chêne	<i>Veronica chamaedrys</i>	boisements
	véronique des montagnes	<i>Veronica montana</i>	boisements
	véronique des ruisseaux = cresson de cheval	<i>Veronica beccabunga</i>	fossés
	véronique des champs	<i>Veronica arvensis</i>	abords château
	véronique agreste = véronique des campagnes	<i>Veronica agrestis</i>	abords château
	véronique de Perse = véronique des jardins	<i>Veronica persica</i>	abords château
	véronique à feuilles de lierre	<i>Veronica hederifolia</i>	chemins
	mélampyre des prés	<i>Melampyrum pratense</i>	boisements
	lathrée clandestine	<i>Lathraea clandestina</i>	boisement humide
Plantaginacées	plantain majeur	<i>Plantago major</i>	chemins
	plantain corne-de-cerf	<i>Plantago coronopus</i>	prairies
	plantain lancéolé	<i>Plantago lanceolata</i>	prairies
Caprifoliacées	sureau noir	<i>Sambucus nigra</i>	boisements
	sureau yèble = petit sureau	<i>Sambucus ebulus</i>	chemins
	viorne obier	<i>Viburnum opulus</i>	haies
	chèvrefeuille des bois	<i>Lonicera periclymenum</i>	boisements
Adoxacées	moscatelline	<i>Adoxa moschatellina</i>	boisements
Valérianacées	valérianelle du potager = doucette	<i>Valerianella locusta</i>	abords château
	valérianelle carénée = mâche carénée	<i>Valerianella carinata</i>	abords château
	valériane officinale	<i>Valeriana officinalis</i>	bord ruisseau
Dipsacées	cardère sauvage	<i>Dipsacus fullonum</i>	chemins
	succise des prés	<i>Succisa pratensis</i>	lisières, chemins
Campanulacées	campanule raiponce	<i>Campanula rapunculus</i>	prairies
Composées (Astéracées)	eupatoire à feuille de chanvre	<i>Eupatorium cannabinum</i>	bord d'étang
	solidage verge d'or	<i>Solidago virgaurea</i>	haies
	paquerette vivace	<i>Bellis perennis</i>	prairies
	vergerette du Canada	<i>Conyza canadensis</i>	chemins, château
	vergerette à fleurs nombreuses	<i>Conyza floribunda</i>	chemins
	vergerette du Sumatra	<i>Conyza sumatrensis</i>	chemins
	filaginelle des marais	<i>Fulaginella uliginosa</i>	mares
	pulicaire dysentérique	<i>Pulicaria dysenterica</i>	bord d'étang
	bident tripartite	<i>Bidens tripartita</i>	bord d'étang
	bident penché	<i>Bidens frondosa</i>	bord d'étang
	achillée sternutatoire	<i>Achillea ptarmica</i>	prairies
	achillée millefeuille	<i>Achillea millefolium</i>	prairies
	matricaire inodore	<i>Matricaria perforata</i>	prairies
	camomille romaine	<i>Chamaemelum mixtum</i>	chemins
	camomille odorante	<i>Chamomilla suaveolens</i>	chemins
	grande marguerite	<i>Leucanthemum vulgare</i>	prairies
	armoise commune	<i>Artemisia vulgaris</i>	chemins
	tussilage	<i>Tussilago farfara</i>	chemins
	séneçon sud-africain	<i>Senecio inaequidens</i>	chemins
	séneçon jacobée	<i>Senecio jacobaea</i>	prairies
	séneçon commun	<i>Senecio vulgaris</i>	chemins
	séneçon des bois	<i>Senecio sylvaticus</i>	boisements
	petite bardane	<i>Arctium minus</i>	haies
	cirse commun	<i>Cirsium vulgare</i>	prairies

Composées (Astéracées) (suite)	cirse des marais	<i>Cirsium palustre</i>	lagune
	cirse des champs	<i>Cirsium arvense</i>	prairies
	centaurée des bois	<i>Centaurea debeauxii nemoralis</i>	prairies
	porcelle enracinée	<i>Hypochoeris radicata</i>	prairies
	liondent d'automne	<i>Leontodon autumnalis</i>	prairies
	picris fausse-vipérine	<i>Picris echioides</i>	chemins
	laiteron rude	<i>Sonchus asper</i>	chemins
	laiteron maraîcher	<i>Sonchus oleraceus</i>	chemins
	laiteron des champs	<i>Sonchus arvensis</i>	digues
	laitue scariole	<i>Lactusa serriola</i>	digues
	laitue vireuse	<i>Lactusa virosa</i>	chemins
	chicorée amère	<i>Cichorium intybus</i>	prairies
	pissenlit dent de lion	<i>Taraxacum officinale</i>	prairies
	lapsane commune	<i>Lapsana communis</i>	haies
	crépide capillaire	<i>Crepis capillaris</i>	prairies
	crépide à feuilles de pissenlit	<i>Crépis vesicaria</i>	prairies
	crépide ciliée = c. hérissée	<i>Crepis setosa</i>	chemins
	épervière piloselle	<i>Hieracium pilosella</i>	prairies
	épervière en ombelle	<i>Hieracium umbellatum</i>	prairies
	Alismatacées	plantain d'eau commun	<i>Alisma plantago-aquatica</i>
plantain d'eau à feuilles lancéolées		<i>Alisma lanceolatum</i>	mares
Potamogétonacées	potamot à feuilles capillaires = potamot filiforme	<i>Potamogeton trichoides</i>	étang, lagune
	potamot à feuilles crépues = potamot ondulé	<i>Potamogeton crispus</i>	étang
Najadacées	grande naïade	<i>Najas marina</i>	étang
Liliacées	jacinthe des bois	<i>Hyacinthoides non-scripta = Endymion non-scripta</i>	boisements
	ail des vignes = ail sauvage	<i>Allium vineale</i>	chemins
	sceau de Salomon multiflore	<i>Polygonatum multiflorum</i>	clairières
	fragon piquant	<i>Ruscus aculeatus</i>	boisements
Amaryllidacées	jonquille	<i>Narcissus pseudonarcissus</i>	prairies
Dioscoréacées	tamier commun	<i>Tamus communis</i>	haies
Iridacées	iris des marais = iris faux-acore	<i>Iris pseudacorus</i>	lagune, étang
Joncacées	jonc à fleurs agglomérées	<i>Juncus conglomeratus</i>	lagune, étang
	jonc épars	<i>Juncus effusus</i>	lagune
	jonc ténu = jonc grêle	<i>Juncus tenuis</i>	boisements Ouest
	jonc feuillu	<i>Juncus foliosus</i>	milieux humides
	jonc des crapauds	<i>Juncus bufonius</i>	milieux humides
	jonc couché = jonc bulbeux	<i>Juncus bulbosus</i>	mares
	jonc articulé = j. à fruits luisants	<i>Juncus articulatus</i>	milieux humides
	jonc à tépales aigüs	<i>Juncus acutiflorus</i>	lagune
	luzule champêtre	<i>Luzula campestris</i>	prairies
	luzule à nombreuses fleurs	<i>Luzula multiflora</i>	boisements humides
	luzule de Forster	<i>Luzula forsteri</i>	boisements humides
Graminées (Poacées)	fétuque roseau	<i>Festuca arundinacea</i>	prairies
	fétuque rouge	<i>Festuca rubra</i>	chemins, prairies
	ray-gras anglais = ivraie vivace	<i>Lolium perenne</i>	chemins

Graminées (Poacées) (suite)	ray-gras italien = ivraie multiflore	<i>Lolium multiflorum</i>	chemins
	vulpie faux-brome = vulpie queue-d'écureuil	<i>Vulpia bromoides</i>	chemins
	pâturin annuel	<i>Poa annua</i>	prairies
	pâturin commun	<i>Poa trivialis</i>	prairies
	pâturin des prés	<i>Poa pratensis</i>	prairies
	pâturin des bois	<i>Poa nemoralis</i>	boisements
	dactyle aggloméré	<i>Dactylus glomerata</i>	prairies
	crételle à crêtes	<i>Cynosurus cristatus</i>	prairies
	mélique à une fleur	<i>Melica uniflora</i>	boisement
	glycérie aquatique = grande glycérie	<i>Glyceria maxima</i>	mares
	glycérie penchée = g. dentée	<i>Glyceria declinata</i>	prairies humides
	glycérie flottante	<i>Glyceria fluitans</i>	mares
	brome stérile	<i>Bromus sterilis</i>	prairies
	brome mou	<i>Bromus hordeaceus</i>	prairies
	brachypode des bois	<i>Brachypodium sylvaticum</i>	boisement
	chiendent rampant	<i>Elymus repens</i>	chemins
	avoine folle	<i>Avena fatua</i>	chemins
	avoine élevée = fromental	<i>Arrhenatherum elatius</i>	champs
	gaudinie fragile	<i>Gaudinia fragilis</i>	prairies
	trisète jaunâtre = avoine dorée	<i>Trisetum flavescens</i>	chemins, prairies
	canche cespiteuse	<i>Deschampsia caespitosa</i>	prairies humides
	flouve odorante	<i>Anthoxanthum odoratum</i>	prairies
	houlque laineuse	<i>Holcus lanatus</i>	prairies
	houlque molle	<i>Holcus mollis</i>	boisements
	agrostide des chiens	<i>Agrostis canina</i>	bord d'étang
	agrostide capillaire = agrostis commun	<i>Agrostis capillaris</i>	chemins
	agrostide stolonifère = agrostide blanche	<i>Agrostis stolonifera</i>	prairies
	fléole des prés	<i>Phleum pratense</i>	prairies
	vulpin des prés	<i>Alopecurus pratensis</i>	prairies
	vulpin genouillé	<i>Alopecurus geniculatus</i>	prairies
	vulpin roux = v. fauve	<i>Alopecurus aequalis</i>	étang
	baldingère faux roseau	<i>Phalaris arundinacea</i>	lagune
	panic à fleurs dichotomes = millet dichotome	<i>Panicum dichotomiflorum</i>	abords château
digitaire sanguine	<i>Digitaria sanguinalis</i>	abords château	
sétaire verticillée	<i>Setaria verticillata</i>	abords château	
Aracées	gouet maculé	<i>Arum maculatum</i>	boisements
Lemnacées	petite lentille d'eau	<i>Lemna minor</i>	étang, mares
Sparganiacées	rubanier dressé = r. rameux	<i>Sparganium erectum</i>	étang
Typhacées	massette à larges feuilles	<i>Typha latifolia</i>	lagune
	massette à feuilles étroites	<i>Typha angustifolia</i>	lagune
Cypéracées	scirpe des bois	<i>Scirpus sylvaticus</i>	prairies humides
	scirpe des lacs = jonc des chaisiers	<i>Scirpus lacustris</i>	bord d'étang
	scirpe sétacé	<i>Scirpus setaceus</i>	milieux humides
	souchet brun	<i>Cyperus fuscus</i>	bord d'étang
	laïche espacée	<i>Carex remota</i>	boisements

Cypéracées (suite)	laïche des lièvres	<i>Carex ovalis</i>	prairies humides
	laïche hérissée	<i>Carex hirta</i>	prairies humides
	laïche des rives	<i>Carex riparia</i>	fossés
	laïche faux-souchet	<i>Carex pseudocyperus</i>	lagune, étang
	laïche sylvestre = laïche des bois	<i>Carex sylvatica</i>	milieux humides
	laïche lisse	<i>Carex laevigata</i>	boisement
	laïche noire	<i>Carex nigra</i>	lagune
	laïche aiguë	<i>Carex acuta</i>	étang

plantes du parc du Château de Piré (Gymnospermes)			
famille	nom usuel	nom scientifique	milieu
Pinacées	sapin de Douglas	<i>Pseudotsuga menziesii</i>	boisements
	épicéa commun	<i>Picea abies</i>	boisements
	épicéa de Sitka	<i>Picea sitchensis</i>	boisements
	pin sylvestre	<i>Pinus silvestris</i>	boisements
Cupressacées	cyprés de Lawson	<i>Chamaecyparis lawsiana</i>	boisements
Taxodiacées	séquoia à feuilles d'if	<i>Sequoia sempervirens</i>	lisière parc
Taxacées	if commun	<i>Taxus baccata</i>	boisements

plantes du parc du Château de Piré (Ptéridophytes)			
famille	nom usuel	nom scientifique	milieu
Polypodiacées	polypode réglisse des bois	<i>Polypodium vulgare</i>	boisements
	polypode intermédiaire	<i>Polypodium interjectum</i>	murets château
Hypolepidacées	fougère aigle	<i>Pteridium aquilinum</i>	boisements
Aspléniacées	doradille noire	<i>Asplenium adiantum-nigrum</i>	pont
	capillaire rouge des murailles	<i>Asplenium trichomanes</i>	château
	scolopendre	<i>Asplenium scolopendrium</i>	boisements
	fougère femelle	<i>Athyrium felis-femina</i>	bord ruisseau
	doradille dorée	<i>Asplenium ceterach</i>	château
	polystic à soies	<i>Polystichum setiferum</i>	chemins
Dryopteridacées	fougère mâle	<i>Dryopteris filix-mas</i>	boisements

Les champignons

217 espèces recensées

Les grands groupes de champignons supérieurs ont été identifiés. Avec l'aide de Patrick Alber, 30 nouvelles espèces ont été ajoutées à la liste en 2013. Les connaissances sont toutefois encore partielles. De nombreuses espèces restent à déterminer dans les différents milieux.

Les bolets, les russules, les tricholomes, les marasmes et les agarics sont bien représentés ainsi que les champignons qui se développent sur les arbres sénescents ou les chablis. Leur présence est liée à la gestion des boisements sur le parc.

Les formes des champignons sont très variées et quelquefois spectaculaires.



trametes versicolore



coprin à grand chapeau

Liste des champignons recensés dans le parc du château de Piré
champignons du parc du Château de Piré

classe	famille	nom usuel	nom scientifique	milieu	
Basidiomycètes	Boletacées	bolet châtain	<i>Gyroporus castaneus</i>	boisement	
		bolet amer = bolet chicotin	<i>Tylopilus felleus</i>	boisement	
		cèpe de Bordeaux	<i>Boletus edulis</i>	boisement	
		cèpe d'été	<i>Boletus aestivalis</i>	boisement	
		bolet tête de nègre = b. bronzé	<i>Boletus aereus</i>	boisement	
		bolet radicant	<i>Boletus radicans</i>	boisement	
		bolet à pied rouge	<i>Boletus erythropus</i>	boisement	
		bolet pulvérulent	<i>Boletus pulverulentus</i> = <i>Xerocomus pulverulentus</i>	boisement	
		bolet orangé des chênes	<i>Leccinum quercinum</i> = <i>Krombholziella aurantiaca</i>	boisement	
		bolet ramoneur	<i>Leccinum variicolor</i>	boisement	
		bolet rude gris-brun	<i>Leccinum scabrum</i>	lagune	
		bolet subtomenteux	<i>Xerocomus subtomentosus</i>	haies	
		bolet à chair jaune	<i>Xerocomus chrysenteron</i>	boisement	
		bolet bai	<i>Xerocomus badius</i> = <i>Boletus badius</i>	boisement	
		Paxillacées	paxille enroulé	<i>Paxillus involutus</i>	boisement
			paxille des aulnes	<i>Paxillus rubicundulus</i>	bord de rivière
		Hygrophoropsidacées	fausse girolle	<i>Hygrophoropsis aurantiaca</i>	boisement
		Russulacées	russule noirissante	<i>Russula nigricans</i>	boisement
			russule charbonnière	<i>Russula cyanoxantha</i>	boisement
			russule presque bleue	<i>Russula parazurea</i>	boisement
	russule malodorante		<i>Russula graveolens</i>	boisement	
	russule de fiel		<i>Russula fellea</i>	boisement	
	russule ocre et blanc		<i>Russula ochroleuca</i>	boisement	
	russule à pied violet, forme jaune		<i>Russula violeipes</i> f. <i>citrina</i>	boisement	

Basidiomycètes (suite)	Russulacées (suite)	russule pourpre et noire	<i>Russula atropurpurea</i> = <i>Russula krombolzii</i>	boisement
		russule verdoyante	<i>Russula virescens</i>	boisement
		lactaire muqueux	<i>Lactarius blennius</i>	boisement
		lactaire douceâtre	<i>Lactarius subdulcis</i>	boisement
		lactaire tranquille	<i>Lactarius quietus</i>	boisement
		lactaire des ornières	<i>Lactarius lacunarum</i>	lagune
		lactaire des peupliers = lactaire controversé	<i>Lactarius controversus</i> = <i>L. albidoroseus</i>	boisement
	Pleurotacées	pleurote pulmonaire	<i>Pleurotus pulmonarius</i>	tronc
		pleurote du chêne = pleurote voilée	<i>Pleurotus dryinus</i> = <i>P. corticatus</i>	tronc
		pleurote en forme d'huitre	<i>Pleurotus ostreatus</i>	tronc
		pleurote corne d'abondance	<i>Pleurotus cornucopiae</i>	tronc
	Tricholomatacées	tricholome en touffes	<i>Lyophyllum decastes</i>	boisement
		clitocybe en entonnoir	<i>Clitocybe gibba</i>	boisement
		clitocybe cottelé	<i>Clitocybe costata</i>	boisement
		clitocybe odorant	<i>Clitocybe odora</i>	boisement
		clitocybe blanchi	<i>Clitocybe dealbata</i>	boisement
		clitocybe nébuleux	<i>Clitocybe nebularis</i>	boisement
		clitocybe des feuillus	<i>Clitocybe phyllophila</i>	boisement
		leucopaxille gigantesque	<i>Leucopaxillus giganteus</i>	boisement
		armillaire couleur de miel	<i>Armillaria mellea</i>	boisement
		armillaire sans anneau	<i>Armillaria tabescens</i> = <i>Clitocybe tabescens</i>	souche tronc
		armillaire bulbeuse	<i>Armillaria gallica</i> = <i>Armillaria bulbosa</i>	souche
		ped bleu	<i>Lepista nuda</i>	boisement
		clitocybe flasque	<i>Lepista flaccida</i>	boisement
		clitocybe laqué	<i>Laccaria laccata</i>	boisement
		laccaria améthyste = clitocybe améthyste	<i>Laccaria amethystea</i> = <i>Laccaria amethystina</i>	boisement
		Dermolomatacées	mudicule visqueuse	<i>Oudemansiella mucida</i>
	collybie radicante = mudicule radicante		<i>Oudemansiella radicata</i> = <i>Xerula radicata</i>	boisement
	Mycenacés	collybie à chapeau rayé = collybie à lamelles larges	<i>Megacollybia platyphylla</i> = <i>Collybia platyphylla</i>	boisement
		collybie à pied en fuseau	<i>Collybia fusipes</i> = <i>Gymnopus fusipes</i>	boisement
		collybie beurrée = c. butyracée	<i>Collybia butyracea</i>	boisement
		marasme guétre	<i>Collybia peronata</i> = <i>Mariasmus urens</i>	boisement

Basidiomycètes (suite)	Mycenacés (suite)	collybie du chêne	<i>Collybia dryophila</i> = <i>Gymnopus dryophilus</i>	boisement
		collybie à pied rouge	<i>Collybia kuehneriana</i>	boisement
		collybie à sclérote jaune = collybie tubéreuse	<i>Microcollybia cookei</i> = <i>Collybia tuberosa</i>	boisement
		mycène à pied laiteux	<i>Mycena galopus</i>	boisement
		mycène pure	<i>Mycena pura</i>	boisement
		mycène rose	<i>Mycena rosea</i>	boisement
		mycène pélianthine	<i>Mycena pelianthina</i>	boisement
		mycène à pied ferme	<i>Mycena vitilis</i>	boisement
		mycène en casque	<i>Mycena galericulata</i>	boisement
		mycène sanguinolent	<i>Mycena sanguinolenta</i>	boisement
		mycène incliné	<i>Mycena inclinata</i>	boisement
			<i>Mycena capillaris</i>	boisement
		mycène corticole	<i>Mycena meliigena</i>	tronc
		mycène à socle	<i>Mycena tenerrima</i> = <i>Mycena adscendens</i>	tronc
	Marasmiacées	marasme petite roue	<i>Marasmius rotula</i>	boisement
		marasme des oréades = faux mousseron	<i>Marasmius oreades</i>	prairies
		marasme de Bulliard	<i>Marasmius bulliardii</i>	boisement
		marasme à pied corné	<i>Marasmius cohaerens</i>	boisement
		marasme du lierre	<i>Marasmius epiphyllodes</i> = <i>Marasmius hederæ</i>	feuilles de lierre
		marasme en forme d'omphale	<i>Marasmiellus omphaliformis</i>	boisement
	Entolomatacées	entolome gris et rose	<i>Entoloma rhodopolium</i>	boisement
		entolome à spores étoilées	<i>Entoloma conferendum</i>	boisement
		rhodocybe tronqué	<i>Rhodocybe gemina</i>	boisement
		clitophyle petite prune = meunier	<i>Clitopilus prunulus</i>	boisement
	Pluteacées	plutée couleur de cerf	<i>Pluteus cervinus</i>	boisement
		plutée du saule	<i>Pluteus salicinus</i>	saules
	Bolbitiacées	bolbitie jaune d'œuf	<i>Bolbitius vitellinus</i>	paille
		panéole des moissons	<i>Panaeolus foeniseccii</i> = <i>Panaeolina foeniseccii</i>	prairies
		pholiote du peuplier	<i>Agrocybe aegerita</i>	boisement
		agrocybe précoce	<i>Agrocybe praecox</i>	lagune
	Hygrophoracées	hygrophore blanc de neige	<i>hygrocybe nivea</i> = <i>cuphophyllus virgineus</i>)	prairies
	Cortinariacées	cortinaire écailleux	<i>Cortinarius pholideus</i>	boisement
		cortinaire violaceus	<i>Cortinarius violaceus</i>	boisement
		cortinaire purpurescent	<i>Cortinarius purpurascens</i>	boisement
		cortinaire cotonneux	<i>Cortinarius cotoneus</i>	boisement

Basidiomycètes (suite)	Cortinariacées (suite)	pholiote remarquable = gymnophile remarquable	<i>Gymnopilus junonius</i> = <i>Gymnopilus spectabilis</i>	boisement
		inocybe lames couleur de terre	<i>Inocybe geophylla</i>	boisement
		inocybe à centre sombre	<i>Inocybe phaeodisca</i>	boisement
		hélélome à chair blanche	<i>Hebeloma leucosarx</i>	boisement
		hébélome à odeur sucrée	<i>Heleboma sacchariolens</i>	boisement
	Crépidotacées	crépidote variable	<i>Crepidotus variabilis</i>	branches
		crépidote opportuniste	<i>Crepidotus versutus</i>	branches
		crépidote mou	<i>Crepidotus mollis</i>	tronc
		tubaire hivernale	<i>Tubaria hiemalis</i>	boisement
		tubaire de Romagnesi = tubaire furfuracée	<i>Tubaria romagnesiana</i> = <i>T. furfuracea</i>	boisement
	Strophariacées	strophaire bleue	<i>Stropharia cyanea</i> = <i>Stropharia caerulea</i>	jardins
		hypholome en touffe	<i>Hypholoma fasciculare</i>	boisement
		pholiote écailleuse	<i>Pholiota squarrosa</i>	boisement
		pholiote gommeuse	<i>Pholiota gummosa</i>	boisement
	Coprinacées	coprin chevelu	<i>Coprinus comatus</i>	prairies
		coprin noir d'encre	<i>Coprinus atramentarius</i>	boisement
		coprin pied de lièvre	<i>Coprinus lagopus</i>	boisement
		coprin à grand chapeau	<i>Coprinus macrocephalus</i>	paille
		coprin micacé	<i>Coprinus micaceus</i>	boisement
		coprin plissé	<i>Coprinus plicatilis</i>	boisement
		coprin disséminé	<i>Coprinus disseminatus</i>	boisement
		Agaricacées	agaric champêtre = rosé des prés	<i>Agaricus campestris</i>
	agaric des jachères = boule de neige		<i>Agaricus arvensis</i> = <i>Agaricus nivescens</i>	prairies
	agaric jaunissant		<i>Agaricus xanthoderma</i>	boisement
	agaric des bois = agaric anisé		<i>Agaricus silvicola</i> = <i>Psaliotta flavescens</i>	boisement
	psallote à pied laineux		<i>Agaricus lanipes</i> = <i>A. luteolorufescens</i>	boisement
	agaric sanguinolent		<i>Agaricus haemorrhoidarius</i>	boisement
	agaric géant des prés		<i>Agaricus urinascens</i> = <i>A. macrosporus</i>	prairies
	agaric auguste		<i>Agaricus augustus</i>	haies
	agaric variable		<i>Agaricus variegans</i> = <i>Psaliotta variegata</i>	boisement
	Lépiotacées		lépiote pudique	<i>Leucogaricus leucothites</i> = <i>Lepiota pudica</i>
		lépiote de Brebisson	<i>Leucocoprinus brebissonii</i>	boisement

Basidiomycètes (suite)	Lépiotacées (suite)	lépiote excoriée	<i>Macrolepiota excoriata</i>	prairies
		lépiote élevée	<i>Macrolepiota procera</i>	prairies
		lépiote mamelonnée = lépiote de Konrad	<i>Macrolepiota konradii = Lepiota mastoidea</i>	boisement
		lépiote déguenillée	<i>Macrolepiota rhacodes</i>	boisement
	Amanitacées	amanite tue-mouches	<i>Amanita muscaria</i>	boisement
		amanite panthère	<i>Amanita pantherina</i>	boisement
		amanite rougissante = golmotte	<i>Amanita rubescens</i>	boisement
		amanite citrine	<i>Amanita citrina</i>	boisement
		amanite phalloïde	<i>Amanita phalloïdes</i>	boisement
	Phallacées	satyre puant	<i>Phallus impudicus</i>	boisement
		satyre des chiens	<i>Mutinus caninus</i>	boisement
	Nidulariacées	crucibule lisse	<i>Crucibulum laeve</i>	tronc
	Sclérodermatacées	scléroderme commun	<i>Scleroderma citrinum = S. vulgare</i>	boisement
		scléroderme verruqueux	<i>Scleroderma verrucosum</i>	boisement
		scléroderme aréolé	<i>Scleroderma aerolatum</i>	boisement
		scléroderme oignon	<i>Scleroderma cepa = scleroderma albidum</i>	chemin
	Lycoperdacées	vesse de loup perlée	<i>Lycoperdon perlatum</i>	boisement
		lycoperdon en forme de vase = vesse de loup en forme de vase	<i>Calvatia excipuliformis = Lycoperdon saccatum</i>	boisement
		vesse de loup géante	<i>Calvatia gigantea = Langermania gigantea</i>	prairies
		vesse de loup des prés	<i>Vascellum pratense</i>	prairies
	Caloceracées	calocère cornée	<i>Calocera cornea</i>	souche tronc
		calocère visqueuse	<i>Calocera viscosa</i>	tronc
	Clavulinacées	clavaire rugueuse	<i>Clavulina rugosa = Clavaria rugosa</i>	haies
		clavaire corniculée	<i>Clavulinopsis corniculata = clavaria fastigata</i>	boisement
	Clavariacées	clavaire filiforme	<i>Macrotyphula filiformis = Clavaria filiformis</i>	feuilles
	Ramariacées	clavaire dressé	<i>Ramaria stricta</i>	bois mort
		clavaire élégante	<i>Ramaria formosa</i>	bois mort
	Sparassidacées	clavaire crépu = sparassis crépu	<i>Sparassis crispa</i>	tronc
	Schizophyllacées	schizophylle commun	<i>Schizophyllum commune</i>	souche tronc
	Stérecées	stérée hirsute	<i>Stereum hirsutum</i>	tronc
		stérée duveteux	<i>Strereum gausapatum</i>	branches

Basidiomycètes (suite) -	Stérecées (suite)	stérée remarquable	<i>Stereum insignitum</i>	tronc
		hydne ocré	<i>Steccherinum ochraceum</i> = <i>Irpex ochraeus</i>	souche tronc
	Phellinacées = Hymenochaetacés	phellin robuste	<i>Phellinus robustus</i> = <i>Fomitoporia robusta</i> = <i>Phellinus igniarius</i>	tronc
		phellin rouillé	<i>Phellinus torulosus</i>	tronc
		phellin tacheté	<i>Phellinus punctatus</i>	tronc couché
		phellin ferrugineux	<i>Phellinus ferruginosus</i>	tronc
	Schizoporacées	polypore étrange	<i>Schizopora paradoxa</i> = <i>Hydnum obliquum</i>	souche tronc
		odontie barbe-de-Jupiter	<i>Hyphodontia barbajovis</i>	souche tronc
	Polyporacées	polypore écailleux	<i>Polyporus squamosus</i>	tronc
		polypore de couleur variable	<i>Trametes versicolor</i>	tronc
		tramète hirsute	<i>Trametes hirsutum</i>	tronc
		tramète bossue = polypore bossu	<i>Trametes gibbosa</i>	tronc
		tramète rougissante	<i>Daedaleopsis confragosa</i> = <i>Trametes rubescens</i>	tronc
		polypore soufré	<i>Polyporus sulfureus</i> = <i>Laetiporus sulphureus</i>	tronc
		polypore de Schweinitz = phéole de Schweinitz	<i>Phaeolus schweinitzii</i> = <i>Polyporus sistremoides</i>	tronc
	Hapalopilacées	polypore fuligineux	<i>Ptychogaster albus</i> = <i>Ceriomuces albus</i>	tronc
		polypore brûlé	<i>Bjerkandera adusta</i> = <i>Leptoporus adustus</i>	tronc
		oligoporus placenta	<i>Tyromyces placenta</i> = <i>Bjerkandera roseo-maculata</i>	tronc résineux
	Fomitopsidacées	polypore marginé = polypore pinicole	<i>Fomitopsis pinicola</i> = <i>Ungulina marginata</i>	tronc
	Ganodermatacées	ganoderme aplani	<i>Ganoderma applanatum</i> = <i>G. lipsiense</i>	tronc
		ganoderme résineux	<i>Ganoderma resinaceum</i>	tronc chêne
		ganoderme d'Europe	<i>Ganoderma adpersum</i>	tronc
	Meripilacées	polypore en touffes = poule des bois	<i>Grifola frondosa</i> = <i>Polyporus intibaceus</i>	tronc
polypore gigantesque		<i>Polyporus giganteus</i> = <i>Meripilus giganteus</i>	tronc	

Basidiomycètes (suite)	Meripilacées (suite)	polypore blanchâtre	<i>Antrodia albida</i> = <i>Daedala serpens</i>	souche tronc	
	Fistulinacées	langue de bœuf	<i>Fistulina hepatica</i>	tronc	
	Meruliacées	mérule papyracée	<i>Meruliopsis corium</i> = <i>byssomerulius corium</i>	souche tronc	
		phlébie rayonnante	<i>Phlebia radiata</i> = <i>Phlebia merismoides</i>	souche tronc	
	Echinodontiacés	polypore annuel	<i>Heterobasidion annosum</i> = <i>H. cryptorum</i> = <i>Fomithopsis annosum</i>	tronc résineux	
	Corticacées	corticle déroulant	<i>Cylindrobasidium laeve</i>	branches	
		corticle comedens	<i>Vuilleminia comedens</i>	branches	
		odontie sambuci	<i>Hyphodontia sambuci</i> = <i>Lyomyces sambuci</i>	tronc	
	Trémellacées	trémelle mésentrique	<i>Tremella mesenterica</i> = <i>Tremella lutescens</i>	branches	
		trémelle foliacée	<i>Tremella foliacea</i>	souche	
		faux-hydne gélatineux = trémelle gélatineuse	<i>Pseudohydum gelatinosum</i> = <i>Tremellodon gelatinosus</i>	souche tronc	
	Exidiacées	exidie à noyaux	<i>Exidia nucleata</i>	souche tronc	
		exidie tronquée	<i>Exidia truncata</i>	troncs, branches	
		exide glanduleuse	<i>Exidia glandulosa</i>	souche tronc	
	Dacrymycetacées	dacrymycète à spores variables	<i>Dacrymyces variisporus</i>	souche tronc	
	Ascomycètes	Xylariacées	xylaire du bois	<i>Xylaria hypoxylon</i>	tronc
			xylaire polymorphe	<i>Xylaria polymorpha</i>	tronc
			hypoxylon nummulaire = hypoxylon rond	<i>Hypoxylon nummularium</i> = <i>Biscogniaria nummularia</i>	tronc
			hypoxylon en forme de fraise	<i>Hypoxylon fragiforme</i>	tronc
ustuline brûlée			<i>Ustulina deusta</i> = <i>Hypoxylon deustum</i> = <i>Kretzschmaria deusta</i>	souche tronc	
daldinie concentrique			<i>Daldinia concentrica</i>	souche tronc	
Diatrypacées		diatrype en forme de disque	<i>Diatrype disciformis</i>	branches	
Géoglossacées		géoglosse glabre	<i>Geoglossum glabrum</i>	sol	
Pyronématacées		pézize orangée	<i>Aleuria aurantia</i> = <i>Peziza aurantia</i>	boisement	
		scutelline crinita	<i>Scutellinia crinita</i>	sol	

Ascomycètes (suite)	Helotiacées	ascocoryne sarcoïde = coryne charnue	<i>Ascocoryne sarcoïdes</i>	souche tronc
		pézize turquoise = pézize devenant vert-de gris = chlorosplénie verdissante	<i>Chlorosplenium aeruginascens</i> = <i>Chlorociboria aeruginascens</i>	souche
	Ruthstroemiacées	pézize des bogues de châtaigne	<i>Rutstroemia echinophila</i>	bogues
			<i>Rutstroemia firma</i>	branches chêne
	Bulgariacées	bulgarie salissante = bulgarie noire	<i>Bulgaria inquinans</i>	tronc
Nectriacées	nectrie couleur de cinabre	<i>Nectria cinnabarina</i>	souche tronc	
Atractiellomycètes	Phleogenacées	trémelle du hêtre	<i>Phleogena faginea</i>	souche tronc
Myxomycètes	Psysaracées	fuligo des mousses	<i>Fuligo muscorum</i>	mousses
		fleur de tan cendrée = fuligo gris	<i>Fuligo cinerea</i> = <i>spumaria alba</i>	herbes
		badhamie en outre	<i>Badhamia utricularis</i>	feuilles
	Trichiacées	trichie décevante = hémitrichie trompeuse	<i>Trichia decipiens</i>	troncs morts
	Lycéacées	lycogale du bois = lait de loup	<i>Lycogala epidendron</i>	souche tronc
		tubifère rouillé	<i>Tubifera ferruginosa</i>	tronc au sol